

**DUOMENYS APIE
PROJEKTUOTOJĄ**

**PROJEKTUOJAMO
OBJEKTO
DUOMENYS:** Pupasodžio, Žilvios piliakalnis su gyvenvieta, unikalus kodas kultūros
vertybių registre – 22615, Alytaus r. sav. Miroslavo sen., Tolkūnų k.;
Laisva valstybinė žemė, kurioje nesuformuoti žemės sklypai,
Alytaus r. sav. Miroslavo sen., Tolkūnų k.

**TVARKYBOS
DARBŲ
PROJEKTO
PAVADINIMAS** Pupasodžio, Žilvios piliakalnio su gyvenvieta (22615) Alytaus r. sav.
Miroslavo sen., Tolkūnų k. tvarkybos darbų (konservavimo,
restauravimo) projektas

UŽSAKOVAS: Alytaus rajono savivaldybės administracija, duomenys kaupiami ir
saugomi Juridinių asmenų registre, kodas 188718528, Pulko g. 21, LT-
62135 Alytus; tel: (0 315) 55 530, faks: (0 315) 74 716, el. paštas:
info@arsa.lt

2024 m. lapkričio mėn.

Projekto dokumentų žiniaraštis		
Eilės Nr., Žymėjimas	Dokumento pavadinimas	Lapų skaičius
01	Titulinis lapas	1
02	Projekto dokumentų žiniaraštis	1
1.	BENDRIEJI DUOMENYS:	
1.1.	Projektavimo užduotis	2
1.2.	Tvarkybos darbų projektavimo sąlygos	3
1.3.	Specialioji paveldosauginė akspertizė	6
1.4.	Ištrauka iš NT kadastro ir registro, nuosavybės, valdymo teisės dokumentų kopijos, sklypo planas	1
1.5.	Sutikimai, pritarimai, leidimai	8
1.6.	Projektuotojų atestatų kopijos	4
2.	ESAMOS PADĖTIES FIKSAVIMO DOKUMENTAI:	
2.1.	Kraštovaizdžio fotofiksacijos	3
2.2.	Kultūros paveldo registro duomenys	5
2.3.	Kultūros vertybės ribų planas	1
2.4.	Situacijos schema	1
3.	PARUOŠIAMIEJI DARBAI. TYRIMŲ DUOMENYS	
3.1.	Geodezinių – topografinių tyrinėjimų duomenys	1
4.	TVARKYBOS DARBAI. AIŠKINAMASIS RAŠTAS:	5
4.1.	Projektuojamas objektas ir projektuojamų tvarkybos darbų vieta	
4.2.	Kultūros vertybių registro duomenys	
4.3.	Esama būklė	
4.4.	Tvarkybos darbų rūšys	
4.5.	Projektinių sprendinių paaiškinimas ir pagrindimas	
4.6.	Pasirengimas tvarkybos darbams. Darbų organizavimo sprendiniai	
4.7.	Tvarkybos darbų žiniaraštis Ž-1	2
4.8.	Reikalavimai tvarkybos darbams. Specialiųjų technologijų aprašymas	9
4.9.	Pupasodžio, Žilvios piliakalnio su gyvenvieta (u. k. 22615) teritorijoje esančių miškų ir želdynų tvarkymo sprendiniai	4
5.	PLANUOJAMŲ TVARKYBOS DARBŲ GRAFINIS PAVAIZDAVIMAS:	
TvDP-01	Sklypo sutvarkymo ir pritaikymo lankymui planas M 1:1000	1
TvDP-02	Apsaugos priemonių nuo mechaninės erozijos - laiptų ML įrengimas M 1:50, M 1:10	1
TvDP-03	Pasirengimo tvarkybos darbams organizavimo schema	1
6.	TVARKYBOS DARBŲ SKAIČIUOJAMOJI KAINA	11

		PUPASODŽIO, ŽILVIOS PILIAKALNIS SU GYVENVIETE (22615) ALYTAUS RAJ. SAV., MIROSLAVO SEN., TOLKŪNŲ K.		
		TVARKYBOS DARBAI	Laida	
		BYLOS TURINYS	0	
TvDP	Užsakovas: Alytaus rajono savivaldybės administracija, į.k. 188718528	JR-24-03- TvDP-T	Lapas 1	Lapų 1

1. BENDRIEJI DUOMENYS:

**PUPASODŽIO, ŽILVIOS PILIAKALNIS SU GYVENVIETE (22615) ALYTAUS
RAJONO SAV., MIROSLAVO SEN., TOLKŪNŲ K. TVARKYBOS DARBŲ
PROJEKTO PARENGIMO TECHNINĖ UŽDUOTIS**

1. Projektinės dokumentacijos rengimo tikslas:

1.1. Suprojektuoti tvarkybos darbus kultūros paveldo objekte: Pupasodžio, Žilvios piliakalnyje su gyvenvieta (22615) - apsaugos priemonės nuo mechaninės erozijos: laiptus, kitus specialiuosius kirtimus.

2. Rengiant projektinę dokumentaciją vadovautis:

2.1. Šiais Lietuvos Respublikoje galiojančiais teisės aktais: Lietuvos Respublikos Nekilnojamojo kultūros paveldo apsaugos įstatymu; PTR 2.13.01:2022 „Archeologinio kultūros paveldo tvarkyba“; PTR 2.13.01:2006 Teritorijų elementai. Bendrieji reikalavimai; PTR 3.01.01:2005 Tvarkybos darbų parinkimui, projektų pagrįstumui ir poveikio aplinkai įvertinimui būtini ardomieji tyrimai; PTR 3.06.01:2014 Kultūros paveldo tvarkybos darbų projektų rengimo taisyklės; PTR 3.08.01:2013 Tvarkybos darbų rūšys ir kt.

2.2. Esama teritorijos tyrimų medžiaga, privalomaisiais projekto rengimo dokumentais.

3. Parengiamieji ir tyrimų darbai:

3.1. Duomenų apie kultūros paveldo vertybę - Pupasodžio, Žilvios piliakalnį su gyvenvieta (22615) - mokslinės, istorinės, atliktų tyrimų medžiagos surinkimas, apibendrinimas, projektuojamos teritorijos esamos būklės nustatymas natūroje, priešprojektiniai darbai, archeologinių tyrimų poreikio nustatymas.

3.2. Privalomųjų projekto rengimo dokumentų (statytojo nuosavybės dokumentai, projekto techninė užduotis, kultūros paveldo vertybės dosje, priedai) sukomplektavimas.

4. Projektinės dokumentacijos stadija:

4.1. Tvarkybos darbų projektas.

5. Tvarkybos darbų projekto sudėtis:

5.1. Titulinis lapas;

5.2. Projekto dokumentų sudėties žiniaraštis;

5.3. Tvarkybos darbų projektavimo sąlygos;

5.4. Paveldo objekto nuosavybės ar valdymo teisę patvirtinančių dokumentų kopijos;

5.5. Situacijos schema;

5.6. Paveldo objekto fotografijos kraštovaizdyje;

5.7. Teritorijos ribų planas;

5.8. Kultūros paveldo centras. Pagrindinis dosje. Statinio aprašas. Vertingosios savybės;

5.9. Žemės sklypo plano kopija;

5.10. Tvarkybos darbų aiškinamasis raštas (nurodoma, kokios planuojamos tvarkybos darbų rūšys ir jų pasirinkimo koncepcija, paaiškinama, kaip projekto sprendiniuose numatoma saugoti projektuojamo Paveldo objekto vertingąsias savybes ir autentiškumą, kaip atsižvelgiama į privalomų atlikti taikomųjų tyrimų išvadas ir Projektavimo sąlygose nurodytų dokumentų duomenis bei reikalavimus, ekspertizų, kai jos privalomos, pastabas ar rekomendacijas);

5.11. Tvarkybos darbų sprendiniai: apsaugos priemonių nuo mechaninės erozijos - laiptų įrengimas ir kt. – tikslinama projekto rengimo metu.

Paviršinės erozijos piliakalnio teritorijoje sustabdymo sprendiniai: kiti specialieji miško kirtimai, žolinės dangos suformavimas piliakalnio teritorijoje ir kt. – tikslinama projekto rengimo metu.

5.12. Tvarkybos darbų kiekių žiniaraščiai;

5.13. Brėžiniai;

5.14. Pasirengimo tvarkybos darbams organizavimo schema;

5.15. Kiti sprendiniai;

5.16. Tvarkybos darbų techninės specifikacijos;

5.17. Specialiosios paveldosauginės ekspertizės aktas;

5.18. Projekto vadovo ir projekto rengėjo kvalifikaciją patvirtinančių dokumentų kopijos;

5.19. Tvarkybos darbų skaičiuojamoji kaina.

6. Kiti reikalavimai rengėjui:

7.1. Parengtą ir patvirtintą projektinę dokumentaciją suderinti su atsakingomis institucijomis (tame tarpe su Moksline archeologijos komisija);

7.2. Gauti tvarkybos darbus leidžiantį dokumentą;

7.3. Perduoti užsakovui 3 projektinės dokumentacijos egzempliorius ir 1 skaitmeninį projekto egzempliorių.

8. Pagrindiniai preliminarūs statinio rodikliai (kiekiai bus tikslinami projektavimo metu):

Eil. Nr.	Pavadinimas	Mato vnt.	Kiekis
1.	Taikomieji tyrimai (archeologiniai tyrimai)	m ²	Poreikis nustatomas rengiant projektą ir suderinamas su Moksline archeologijos komisija prie KPD
2.	Tvarkybos darbai:		
2.1.	Apsaugos priemonių nuo mechaninės erozijos - laiptų įrengimas	m ²	21,6
2.2.	Kraštovaizdžio formavimo kirtimai suformuojant žolinę dangą, šienavimas	ha	0,37

Paveldo tvarkybos reglamento PTR 3.02.01:2014
„Tvarkybos darbų projektavimo sąlygų išdavimo taisyklės“
2 priedas

TVIRTINU _____

(parašas)

KPD Alytaus - Marijampolės teritorinio
skyriaus vedėjas

(pareigų pavadinimas)

Alius Baranauskas

(vardas ir pavardė)

2024-11-

(data)

**KULTŪROS PAVELDO DEPARTAMENTO PRIE KULTŪROS MINISTERIJOS
ALYTAUS – MARIJAMPOLĖS TERITORINIS SKYRIUS**
(išdavusios institucijos pavadinimas)

TVARKYBOS DARBŲ PROJEKTAVIMO SĄLYGOS

2024-11- Nr. 2AM- _____ -(12.9-AM)
(data)

Alytus

(sudarymo vieta)

1. Kultūros paveldo objektas:

Pupasodžio, Žilvios piliakalnis su gyvenvieta, Alytaus rajono sav., Miroslavo sen., Tolkūnų k.,
unikalus kodas 22615

(pavadinimas, adresas, unikalus kodas Kultūros vertybių registre)

2. Unikalus Nekilnojamojo turto registro Nr. nesuformuotas valstybinės žemės sklypas

3. Kultūros paveldo objekto valdytojas Alytaus rajono savivaldybės administracija, Pulko g. 21,
LT-62135 Alytus;, kodas 188718528, tel.: (0 315) 55 530, el.p. info@arsa.lt

(juridinio asmens pavadinimas arba fizinio asmens vardas, pavardė, juridinio asmens kodas, fizinio asmens gimimo data, juridinio arba fizinio asmens adresas, telefono Nr., el. pašto adresas)

4. Tvarkybos darbų projektavimo sąlygos:

4.1. tvarkybos darbų rūšis ar rūšys:

1. Konservavimas

2. Restauravimas

(PTR 3.08.01: 2013 „Tvarkybos darbų rūšys“)

4.2. konkretūs paveldosaugos reikalavimai:

Pupasodžio, Žilvios piliakalnio su gyvenvieta vertingųjų savybių pobūdis: archeologinis (lemiantis reikšmingumą), kraštovaizdžio, mitologinis (lemiantis reikšmingumą svarbus).

Projektą rengti vadovaujantis Nekilnojamojo kultūros paveldo apsaugos įstatymu, Kultūros vertybių registro duomenimis <https://kvr.kpd.lt/#/static-heritage-detail/5BCF808F-B58A-473F-A085-D1D223F2F2CD>, suderintu projektiniu pasiūlymu (2024-11-20 Nr. 2AM-1157-(12.7-AM)).

- Tvarkybos darbų planavimas ir projektavimas vykdomas pagal paveldo tvarkybos PTR 2.13.01:2022 „Archeologinio kultūros paveldo tvarkyba“ (toliau – Reglamentas), (Lietuvos Respublikos kultūros ministro 2022 m. sausio 18 d. įsakymo Nr. ĮV-46 redakcija) reikalavimus.

- Tvarkybos darbų projektas rengiamas atsižvelgiant į archeologinių tyrimų paveldosaugines rekomendacijas (Reglamento 7.3. p.).
- Suprojektuoti kraštovaizdžio kirtimus atveriant panoramas.
- Tvarkybos metu aptikus naujų vertingųjų savybių, darbai sustabdomi Nekilnojamojo kultūros paveldo apsaugos įstatymo 9 straipsnio 3 dalyje nustatyta tvarka. Aptiktoms vertingosioms savybėms atskleisti atliekami papildomi tyrimai. Remiantis jų išvadomis, gali būti reikalaujama atlikti papildomus kultūros paveldo objekto tvarkybos darbus.

4.3. privalomų atlikti taikomieji bei kiti tyrimai: - Žemės judinimo vietose privalomi archeologiniai tyrimai, (Reglamento 7.4. p.)

PRIDEDAMA. Projektiniai pasiūlymai, kuriems buvo pritarta - 40 lapų.

Tvarkybos darbų projektavimo sąlygas parengė:

nurodoma juridinio asmens atveju)

(parašas)

(vardas ir pavardė)

A. V. (juridinio asmens atveju, jeigu antspaudą privaloma turėti)

(data)

DETALŪS METADUOMENYS

Dokumento sudarytojas (-ai)	Kultūros paveldo departamentas prie Kultūros ministerijos 188692688, Šnipiškių g. 3, LT-09309 Vilnius
Dokumento pavadinimas (antraštė)	TVARKYBOS DARBŲ PROJEKTAVIMO SĄLYGOS
Dokumento registracijos data ir numeris	2024-11-22 Nr. 2AM-1174-(12.101-AM)
Dokumento gavimo data ir dokumento gavimo registracijos numeris	–
Dokumento specifikacijos identifikavimo žymuo	ADOC-V1.0
Parašo paskirtis	Pasirašymas
Parašą sukūrusio asmens vardas, pavardė ir pareigos	Dalia Lungevičienė, Vyriausiasis specialistas, Alytaus - Marijampolės teritorinis skyrius
Sertifikatas išduotas	DALIA LUNGEVIČIENĖ, Kultūros paveldo departamentas prie Kultūros ministerijos LT
Parašo sukūrimo data ir laikas	2024-11-22 09:41:36 (GMT+02:00)
Parašo formatas	XAdES-T
Laiko žymoje nurodytas laikas	2024-11-22 09:41:46 (GMT+02:00)
Informacija apie sertifikavimo paslaugų teikėją	ADIC CA ECC, Asmens dokumentu israsymo centras prie LR VRM LT
Sertifikato galiojimo laikas	2024-06-19 09:45:06 – 2028-06-18 09:45:06
Parašo paskirtis	Tvirtinimas
Parašą sukūrusio asmens vardas, pavardė ir pareigos	Alius Baranauskas, Vedėjas, Alytaus - Marijampolės teritorinis skyrius
Sertifikatas išduotas	ALIUS BARANAUSKAS, Kultūros paveldo departamentas prie Kultūros ministerijos LT
Parašo sukūrimo data ir laikas	2024-11-22 09:45:54 (GMT+02:00)
Parašo formatas	XAdES-T
Laiko žymoje nurodytas laikas	2024-11-22 09:46:00 (GMT+02:00)
Informacija apie sertifikavimo paslaugų teikėją	ADIC CA ECC, Asmens dokumentu israsymo centras prie LR VRM LT
Sertifikato galiojimo laikas	2024-07-09 10:43:51 – 2028-07-08 10:43:51
Informacija apie būdus, naudotus metaduomenų vientisumui užtikrinti	"Registravimas" paskirties metaduomenų vientisumas užtikrintas naudojant "RCSC IssuingCA, VI Registru centras - i.k. 124110246 LT" išduotą sertifikatą "DBSIS, Informatikos ir ryšių departamentas prie Lietuvos Respublikos vidaus reikalų ministerijos, į.k.188774822 LT", sertifikatas galioja nuo 2022-05- 19 16:48:06 iki 2025-05-18 16:48:06
Pagrindinio dokumento priedų skaičius	–
Pagrindinio dokumento priedamų dokumentų skaičius	–
Priedamo dokumento sudarytojas (-ai)	–
Priedamo dokumento pavadinimas (antraštė)	–
Priedamo dokumento registracijos data ir numeris	–
Programinės įrangos, kuria naudojantis sudarytas elektroninis dokumentas, pavadinimas	DBSIS, versija 3.5.79.2
Informacija apie elektroninio dokumento ir elektroninio (-ių) parašo (-ų) tikrinimą (tikrinimo data)	Atitinka specifikacijos keliamus reikalavimus. Visi dokumente esantys elektroniniai parašai galioja (2024-11-22 11:00:51)
Paieškos nuoroda	–
Papildomi metaduomenys	Nuorašą suformavo 2024-11-22 11:00:51 DBSIS

Paveldo tvarkybos reglamento PTR 3.03.01:2005
„Nekilnojamojo kultūros paveldo statinio tvarkomųjų
statybos darbų projekto ar tvarkomųjų paveldosaugos
darbų projekto paveldosaugos (specialiosios)
ekspertizės atlikimo taisyklės“
priedas

**(Nekilnojamojo kultūros paveldo statinio tvarkomųjų statybos darbų projekto ar tvarkomųjų
paveldosaugos darbų projekto paveldosaugos (specialiosios) ekspertizės akto forma)**

**NEKILNOJAMOJO KULTŪROS PAVELDO STATINIO TVARKOMŪJŲ STATYBOS
DARBŲ PROJEKTO AR TVARKOMŪJŲ PAVELDOSAUGOS DARBŲ PROJEKTO
PAVELDOSAUGOS (SPECIALIOSIOS) EKSPERTIZĖS
AKTAS**

2024-11-27 Nr. 27-02

(data)

Vilnius

(sudarymo vieta)

Nekilnojamojo kultūros paveldo statinio duomenys Pupasodžio, Žilvios piliakalnis su gyvenvieta
(pavadinimas, adresas,
(unikalus vertybės kodas 22615, buvęs kodas A83KP), paskelbtas valstybės saugomu moksliniam
pažinimui, saugomu viešajam pažinimui ir naudojimui bei paskelbtas paminklu, Alytaus rajono
sav., Miroslavo sen., Tolkūnų k.,
unikalus Kultūros vertybių registro kodas)

Žemės sklypas nesuformuotas, darbai numatomi valstybinėje žemėje.
(statinio ir statinio užimamo ar jam naudoti reikalingo žemės sklypo unikalus numeris Nekilnojamojo turto registre)

projekto pavadinimas Pupasodžio, Žilvios piliakalnio su gyvenvieta (22615) Alytaus r. sav.
Miroslavo sen., Tolkūnų k. tvarkybos darbų (konservavimo, restauravimo) projektas.

Projekto vertinimas:

Pupasodžio, Žilvios piliakalnis su gyvenvieta (22615), yra įrašytas į Kultūros vertybių registrą,
paskelbtas valstybės saugomu bei paskelbtas paminklu. Detalaus aprašymo ištrauka iš Kultūros
vertybių registro:

Unikalus objekto kodas: **22615**

Pilnas pavadinimas: Pupasadžio, Žilvios piliakalnis su gyvenvieta

Adresas: Alytaus rajono sav., Miroslavo sen., Tolkūnų k.

Įregistravimo registre data: 1996-12-23

Statusas: Paminklas

Objekto reikšmingumo lygmuo yra: Nacionalinis;

Rūšis: Nekilnojamasis;

Vertybė pagal sandarą: Komplexas

Seni kodai

Kodas registre iki 2005.04.19: A83KP

Amžius: I t-mečio vid. – II t-mečio pr.

Komplexą sudaro: 1. Pupasadžio, Žilvios piliakalnio su gyvenvieta piliakalnis (1854); 2.

Pupasadžio, Žilvios piliakalnio su gyvenvieta gyvenvietė (22616);

Vertingųjų savybių pobūdis: Archeologinis (lemiantis reikšmingumą); Kraštovaizdžio; Mitologinis (lemiantis reikšmingumą svarbus);

Vertingosios savybės (vertybės sudėtis, apimtis, vertingos dalys ir elementai): patikslintos Kultūros paveldo departamento prie Kultūros ministerijos nekilnojamojo kultūros paveldo vertinimo tarybos 2020-11-25 aktu Nr. KPD-VL-1696, skelbiamos adresu: <http://kvr.kpd.lt/#/static-heritage-search>:

7.1.3.4. žemės ir jos paviršiaus elementai - reljefas (atskira Žilvios u. kair. kranto kalva, kurioje buvo įrengtas piliakalnis iš P, PV pusių juosiamas minėto upelio, iš V-ŠV nuo toliau besitęsiančio gūbrio atskirta natūralaus įlinkio, iš Š-ŠR pusės supama pelkės, tarp kurios ir piliakalnio plytinčiame gana lygiame, nežymiai pelkės link nuolaidėjančiame lauke buvo senovės gyvenvietė, bei nuo piliakalnio R kryptimi besitęsiančio ir ta pačia kryptimi link Žilvios u. slėnio, dabar dirbamų laukų, nuolaidėjančio kalvos šlaito, kuriame taip pat įrengta senovės gyvenvietė; teritorija apardyta ilgalaikių arimų, iškasinėta duobėmis, piliakalnio kalvos PR papėdėje stovi Antano Ambrulevičiaus sukurtos cementinės karžygių Šarūno ir Margirio skulptūros, piliakalnio kalva apie 2005 m. pradėta tvarkyti - nukirsta dalis medžių ir krūmų, įrengti mediniai šiuo metu reikalaujantys remonto laiptai, pastatytas informacinis stendas, šiuo metu R ir ŠR pašlaitės suartos, likusi dalis dirvuojoja ar apaugusi praretintais medžiais ir krūmais);

Pupasadžio, Žilvios piliakalnio su gyvenvieta piliakalnis (1854) yra įrašytas į Kultūros vertybių registrą, paskelbtas valstybės saugomu bei paskelbtas paminklu. Detalaus aprašymo ištrauka iš Kultūros vertybių registro:

Unikalus objekto kodas: 1854

Pilnas pavadinimas: Pupasadžio, Žilvios piliakalnio su gyvenvieta piliakalnis

Adresas: Alytaus rajono sav., Miroslavo sen., Tolkūnų k.

Įregistravimo registre data: 1996-12-23

Statusas: Paminklas

Objekto reikšmingumo lygmuo yra: Nacionalinis;

Rūšis: Nekilnojamasis;

Vertybė pagal sandarą: Į kompleksą įeinantis

Seni kodai

Kodas registre iki 2005.04.19: A83K1P

Nr. Lietuvos Respublikos kultūros paminklų sąraše: AR63

Priklauso kompleksui Pupasadžio, Žilvios piliakalnis su gyvenvieta

Amžius: I t-mečio vid. – II t-mečio pr.

Vertingųjų savybių pobūdis: Archeologinis (lemiantis reikšmingumą); Kraštovaizdžio; Mitologinis (lemiantis reikšmingumą svarbus);

Vertingosios savybės (vertybės sudėtis, apimtis, vertingos dalys ir elementai): patikslintos Kultūros paveldo departamento prie Kultūros ministerijos nekilnojamojo kultūros paveldo vertinimo tarybos 2020-11-25 aktu Nr. KPD-VL-1696, skelbiamos adresu: <http://kvr.kpd.lt/#/static-heritage-search>:

7.1.3.4. žemės ir jos paviršiaus elementai - aikštelė (ovali, kiek pailga ŠV-PR kryptimi, maždaug 20x10 m dydžio; aikštelė apardyta arimų, iškasinėta duobėmis, šiuo metu neardoma apaugusi

aukšta žolė); pylimas (aikštelę iš visų pusių juosia maždaug 6-12 m pločio pylimas, kuris aukščiausias ir plačiausias aikštelės PR ir ŠV galuose kur atitinkamai siekia 1,3 ir 3 m aukščio, tuo tarpu PV ir ŠR pylimai yra apie 0,5-1 m aukščio; pylimai apardyti arimų - nuskleisti, ŠV pylimo ŠR dalis praardyta apie 1934 m. įrengus įvažiavimą į aikštelę, jo viršuje ir išoriniame šlaite matyti pailgas iškasimas, PV pylimas kiek nuslinkęs, šiuo metu pylimai neardomi apaugę pavieniais medžiais, PR pylimo išoriniame šlaite įrengti mediniai jau sutrešę laiptai); šlaitai (statūs, maždaug 11-14 m aukščio, tik PR apie 8,5 m aukščio; P, PV šlaitas kiek nuslinkęs į upelį, PR šlaite įrengti mediniai laiptai, matyti duobių, likę šlaitai apaugę praretintais medžiais, tik nuo upelio pusės tankiai apaugę medžiais ir krūmais); kultūrinis sluoksnis (tamsios iki 0,8 m storio žemės sluoksnis su smulkiais degėsiukais, molio tinko fragmentais bei archeologiniais radiniais; kultūrinis sluoksnis apardytas įvairių žemės judinimo darbų metu, nurodoma, jog XX a. pr. pradėjus arti piliakalnio aikštelę buvo randama įvairių senienų, 1954 m. žvalgomosios archeologinės ekspedicijos metu, aikštelėje iškastoje duobėje fiksuotas kultūrinis sluoksnis);

Pupasodžio, Žilvios piliakalnio su gyvenvieta gyvenvietė (22616) yra įrašyta į Kultūros vertybių registrą, paskelbta valstybės saugoma bei paskelbta paminklu. Detalaus aprašymo ištrauka iš Kultūros vertybių registro:

Unikalus objekto kodas: **22616**

Pilnas pavadinimas: Pupasodžio, Žilvios piliakalnio su gyvenvieta gyvenvietė

Adresas: Alytaus rajono sav., Miroslavo sen., Tolkūnų k.

Įregistravimo registre data: 1996-12-23

Statusas: Paminklas

Objekto reikšmingumo lygmuo yra: Nacionalinis;

Rūšis: Nekilnojamasis;

Vertybė pagal sandarą: Į kompleksą įeinantis

Seni kodai

Kodas registre iki 2005.04.19: A83K2P

Priklauso kompleksui Pupasodžio, Žilvios piliakalnis su gyvenvieta

Amžius: I t-mečio vid. – II t-mečio pr.

Vertingųjų savybių pobūdis: Archeologinis (lemiantis reikšmingumą)

Vertingosios savybės (vertybės sudėtis, apimtis, vertingos dalys ir elementai): patikslintos Kultūros paveldo departamento prie Kultūros ministerijos nekilnojamojo kultūros paveldo vertinimo tarybos 2020-11-25 aktu Nr. KPD-VL-1696, skelbiamos adresu: <http://kvr.kpd.lt/#/static-heritage-search>: 7.1.3.4. žemės ir jos paviršiaus elementai - kultūrinis sluoksnis (juodos, tamsiai pilkos, pilkos spalvos vietomis degėsingos žemės kultūrinis sluoksnis su degusiais akmenimis, molio tinko fragm. ir archeologiniais radiniais; kultūrinis sluoksnis apardytas įvairių žemės judinimo darbų metu, nurodoma, jog XX a. pr. ariant buvo randama archeologinių radinių, 1954, 1962, 1977 ir 1989 m. archeologinių žvalgymų metu piliakalnio ŠR ir R papėdėse fiksuotas kultūrinis sluoksnis, surinkta archeologinių radinių); reljefas (gana lygi piliakalnio ŠR papėdė nežymiai nuolaidėjanti pelkės link, bei R kryptimi žemėjantis piliakalnio kalvos šlaitas, kur plytėjo senovės gyvenvietė; teritorija apardyta ilgalaikių arimų, kitų žemės judinimo darbų metu, šiuo metu dalis teritorijos suarta ir užsėta daugiamete žole, likusi - dirvonuoja);

Pupasodžio, Žilvios piliakalnio su gyvenvieta (22615) Alytaus r. sav. Miroslavo sen., Tolkūnų k. tvarkybos darbų (konservavimo, restauravimo) projekto sprendiniai parengti vadovaujantis:

1. Pupasodžio, Žilvios piliakalnis su gyvenvieta (22615) Alytaus rajono sav., Miroslavo sen., Tolkūnų k. tvarkybos darbų projekto parengimo technine užduotimi;
2. Kultūros paveldo departamento prie Kultūros ministerijos nekilnojamojo kultūros paveldo vertinimo tarybos 2020-11-25 aktu Nr. KPD-VL-1696, kuriuo patikslintos Pupasodžio, Žilvios piliakalnio su gyvenvieta (kodas 22615) vertingosios savybės;

3. Kultūros paveldo departamento prie Kultūros ministerijos Alytaus-Marijampolės teritoriniame skyriuje 2024-11-22 parengtomis tvarkybos darbų projektavimo sąlygomis Nr. 2AM-1174-(12.101-AM);
4. Pupasadžio, Žilvios piliakalnio su gyvenvieta (unikalus kodas 22615) tvarkybos darbų projektiniais pasiūlymais, kuriems su pastabomis 2024-11-19 posėdyje pritarė Mokslinė archeologijos komisija, protokolas Nr. 113-47 ir 2024-11-20 raštu Nr. 2AM-1157-(12.7-AM) pritarė Kultūros paveldo departamento prie Kultūros ministerijos Alytaus-Marijampolės teritorinis skyrius;
5. Paveldo tvarkybos reglamentų (PTR) ir Statybos techninių reglamentų (STR) reikalavimais.

Projekto sprendiniai:

Pasiekiamas Miroslavo–Balkasodžio keliu pro Tolkūnus, už jų, prieš Žilvios upelį pasukus į dešinę (V), lauko keliuku paėjus 350 m (yra dešinėje (Š), už 150 m). Piliakalnis įrengtas atskiroje kalvoje, Žilvios kairiajame krante. Aikštelė apvali, 20 m skersmens, su kultūriniu sluoksniu. Kraštuose ji apjuosta 10 m pločio, iki 1 m aukščio pylimu, kuris galuose aukštesnis: V gale – 3 m aukščio, 12 m pločio, R gale – 1,5 m aukščio. Šlaitai statūs, 7–12 m aukščio. Piliakalnis apardytas arimų, ŠR šlaite buvusio kelio, apaugęs medžiais ir krūmais. Jis pradėtas tvarkyti: nukirsta dalis medžių, PR šlaite buvo įrengti laiptai, kurie šiuo metu yra jau susidėvėję. P papėdėje stovi 2 cementiniai karžygiai.

Pupasadžio, Žilvios piliakalnio su gyvenvieta teritorija patenka į Valstybinių miškų urėdijos Prienų regioninio padalinio Sudvaju girininkijos 186 miško kvartalą. Pagal Valstybės miškų kadastro duomenis, į piliakalnio teritoriją patenka 2 taksacinių sklypų dalys (Nr. 56 ir 60). Miškų grupė – IIA (priešeroziniai miškai). Mišku apaugusi žemė sudaro 0,61 ha. Piliakalnis nepritaikytas lankymui: nesureguliuoti lankytojų srautai, nesuformuoti objekto lankymo maršrutai. Stačiose reljefo vietose esantys mediniai laiptai susidėvėję. Objektas netolygiai apaugęs medžiais ir krūmais, kas paslepia reljefo formas, mažina aplinkos apžvelgiamumą. Piliakalnio teritorijoje stebimas kultūros paveldo objektų savybes naikinančių ar žalojančių veiksnių poveikis.

Vadovaujantis paveldo tvarkybos reglamento PTR 3.08.01:2013 „Tvarkybos darbų rūšys“ nuostatomis projektuojami Pupasadžio, Žilvios piliakalnio su gyvenvieta (22615) tvarkybos darbai: konservavimas - apsaugos priemonių nuo mechaninės erozijos įrengimas. Restauravimo darbai: Sumedėjusių želdinių šalinimas suformuojant žolinės augmenijos dangą.

Vadovaujantis Paveldo tvarkybos reglamento PTR 2.13.01:2022 „Archeologinio kultūros paveldo tvarkyba“ nuostatomis, prieš atliekant tvarkybos ir tvarkomuosius statybos darbus numatyta atlikti archeologinius tyrimus. Projekte nurodomos preliminarios archeologinių tyrimų vietos ir kiekiai. Tyrimų pobūdis, metodika, vietas ir kiekius patikslins tyrimų atlikėjas, rengdamas archeologinių tyrimų projektą. Jeigu tokių archeologinių žvalgymų metu aptinkamas archeologinis sluoksnis, iki projekto šiuo darbų gylio turi būti atliekami detalieji archeologiniai tyrimai. Archeologiniai žvalgymai gali būti atliekami pavieniams stulpams arba atramoms gręžiamose vietose. Objekto ir jo dalių šlaituose įrenginėjant laiptus detalieji archeologiniai tyrimai neatliekami, kadangi laiptų įtvirtinimui į gruntą sukalamos plieninės juostos. Archeologiniai žvalgymai gali būti atliekami pavieniams stulpams arba atramoms gręžiamose vietose.

Projektuojami konservavimo darbai (žemės darbai): Apsaugos priemonių nuo mechaninės erozijos įrengimas: Laiptų ML erozijos pažeistoje šlaito vietoje įrengimas: susidėvėjusių esamų laiptų ardymas ir laiptasijų iš plieno vamzdžių su kietmedžio (qžuolo arba maumedžio) lentų pakopomis įrengimas.

Projektuojami restauravimo darbai: Sumedėjusių želdinių šalinimas suformuojant žolinę augmeniją: vidutinio tankumo krūmų ir trako kirtimas rankiniu būdu; medžių genėjimas, esamų kelmų nužeminimas, žolinės augmenijos pagerinimas - šienavimas rankiniu būdu suformuojant žolinę dangą. Piliakalnis netolygiai apaugęs medžiais ir krūmais, kas paslepia reljefo formas, mažina aplinkos apžvelgiamumą. Siekiant pritaikyti piliakalnį lankymui ir pažintiniam turizmui projektuojamas savaimė išaugusių medžių išretinamas, taip pat šalinami krūmai, formuojamos

erdvės apžvelgimui – šalinami pirmame plane nuo priėjimo esantys beržai, taip pat kiti menkaverčiai medžiai šlaituose, paliekamos senos pušys ir perspektyvūs ažuolai, genimos apatinės šakos. Kirstini medžiai pažymimi dažais natūroje. Po kirtimo suformuotos atviros erdvės išryškins reljefo formas bei vaizdingus medžius, atsivers panorama. Atviros erdvės turi būti saugomos nuo apaugimo, reguliariai šalinami želiantys krūmai ir šienaujama. Vertybių, lankytinų objektų teritorijose ir jų aplinkoje atliekami kirtimai, šienavimas ir visi kiti tvarkybos darbai derinami su žemės savininkais ir naudotojais, mediena perduodama savininkams ir naudotojams.

Visi darbai objekto teritorijoje atliekami nepažeidžiant objekto vertingųjų savybių, nedarant neigiamo poveikio kraštovaizdžiui.

Planuojami darbai nepažeis kultūros paveldo objekto - Pupasadžio, Žilvios piliakalnio su gyvenvieta (kodas 22615) komplekso ir jo kompleksinių dalių vertingųjų savybių –reljefo, aikštelių, griovio, pylimo, ir šlaitų, įrengiamos priemonės šioms vertingosioms savybėms apsaugoti nuo paviršinės erozijos židinių susidarymo, siekiant apsaugoti kultūrinį sluoksnį bei reljefą. Atliekant kraštovaizdžio kirtimus bus pagerintas objekto apžvelgiamumas bei pagerinta jo kraštovaizdžio vertė. Projektas atitinka tvarkybos darbų projektavimo sąlygas, projektinius pasiūlymus ir nepažeidžia piliakalnio su gyvenvieta vertingų dalių ir elementų. Projektas atitinka sprendinius, kuriems pritarė Mokslinė archeologijos komisija, jis buvo pataisytas pagal posėdžio metu pateiktas pastabas. Žemės judinimo darbų vietose numatomi archeologiniai tyrimai, todėl kultūrinis sluoksnis bus įtakotas minimaliai. Projekte numatytos pakankamos priemonės kultūros paveldo objekto vertingų dalių ir elementų išsaugojimui.

Privalomos pastabos projektui Nėra.

Rekomendacijos projektui tobulinti Jei vykdant tvarkybos darbus objekte bus rastos dar nenustatytos vertingosios savybės, projekto sprendinių keitimai atliekami nustatyta tvarka.

projekto įvertinimo išvados Pupasadžio, Žilvios piliakalnio su gyvenvieta (22615) Alytaus r. sav. Miroslavo sen., Tolkūnų k. tvarkybos darbų (konservavimo, restauravimo) projekto sprendiniai atitinka Kultūros paveldo tvarkybos darbų projektų rengimo taisyklių bei kitų nekilnojamojo kultūros vertybių apsaugą reglamentuojančių teisės aktų reikalavimus. Projektui siūloma pritari.

Ekspertizę atliko:

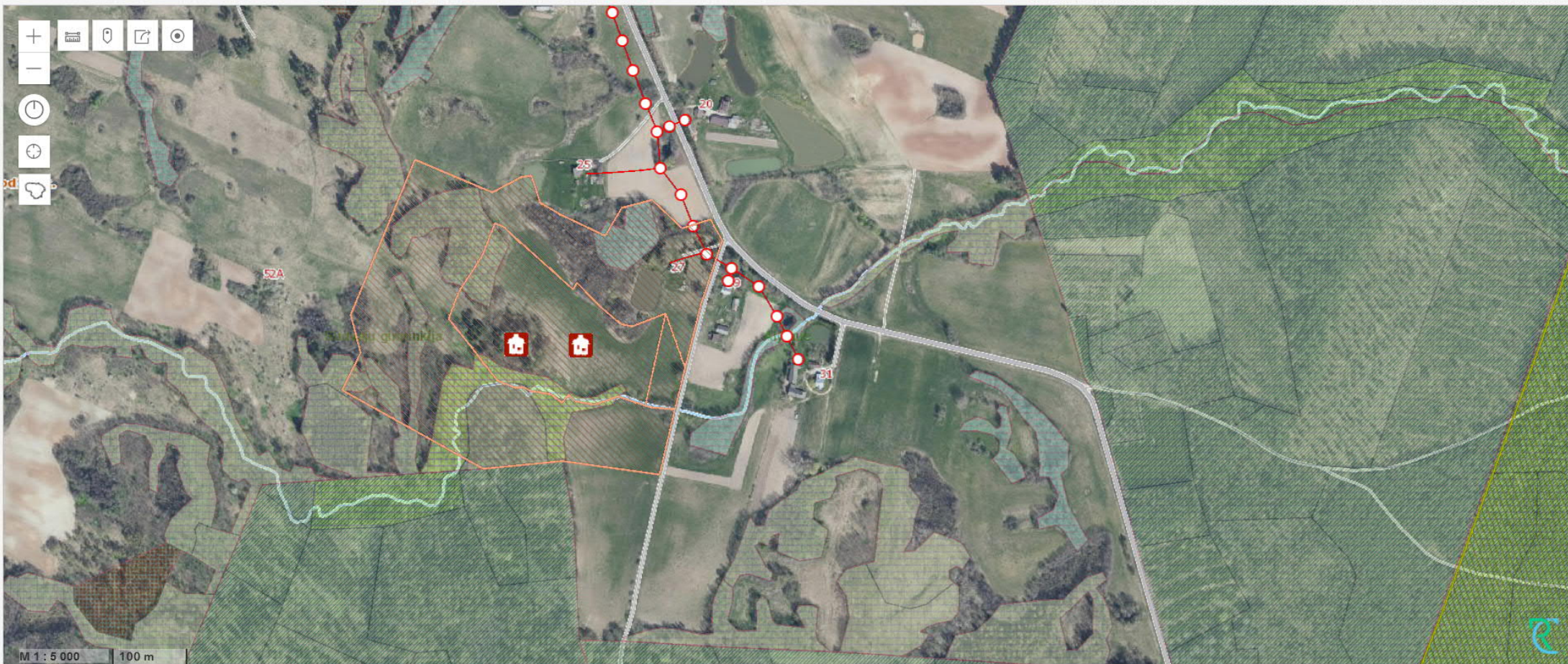


**LIETUVOS RESPUBLIKOS
KULTŪROS MINISTERIJA**

**NEKILNOJAMOJO KULTŪROS PAVELDO
APSAUGOS SPECIALISTO
KVALIFIKACIJOS ATESTATAS**



Adresų paieška



Paveldo tvarkybos reglamento PTR 3.04.01:2014
„Leidimų atlikti tvarkybos darbus išdavimo taisyklės“
2 priedas

KULTŪROS PAVELDO DEPARTAMENTO PRIE KULTŪROS MINISTERIJOS
ALYTAUS-MARIJAMPOLĖS TERITORINIS SKYRIUS
(išdavusios institucijos pavadinimas)

LEIDIMAS
ATLIKTI KULTŪROS PAVELDO OBJEKTO AR KULTŪROS PAVELDO STATINIO
TVARKYBOS DARBUS

2024-12- Nr. 2AM-

(data)

ALYTUS

(sudarymo vieta)

Kultūros paveldo objekto ar kultūros paveldo statinio

Pupasodžio, Žilvios piliakalnis su gyvenviete Alytaus rajono sav., Miroslavo sen., Tolkūnų k.,

(pavadinimas, adresas,

unikalus kodas 22615,

unikalus kodas Kultūros vertybių registre, unikalus Nekilnojamojo turto registro Nr.)

valdytojui: Alytaus rajono savivaldybės administracija, Pulko g. 21, LT-62135 Alytus; kodas 188718528, tel.: (0 315) 55 530, el.p. info@arsa.lt (pagal 2024-10-16 įgaliojimą Nr. K2-513

Aurimui Vengriui)

(juridinio asmens pavadinimas, buveinė, kodas, telefono ir fakso numeriai, vadovo vardas ir pavardė

arba fizinio asmens vardas, pavardė, gimimo data, telefonas, nuolatinės gyvenamosios vietos adresas)

leidžiama atlikti šiuos tvarkomuosius paveldosaugos darbus: laiptų įrengimas, sumedėjusių želdinių šalinimas suformuojant žolinę augmeniją, kraštovaizdžio kirtimai ir kiti tvarkybos darbai numatyti projekte.

pagal tvarkybos darbų projektą „Pupasodžio, Žilvios piliakalnio su gyvenviete (22615) Alytaus r. sav. Miroslavo sen., Tolkūnų k. tvarkybos darbų (konservavimo, restauravimo) projektas“ laida 0

(projekto pavadinimas, projekto laida)

(vardas, pavardė, atstovų Nr. ir galiojimo data, telefonas/fakso Nr., el. pašto adresas)

Papildomi paveldosaugos reikalavimai atliekant tvarkybos darbus: -

Tvarkybos darbų metu aptikus archeologinių radinių ar nekilnojamojo daikto vertingųjų savybių, valdytojas privalo apie tai pranešti leidimą atlikti tvarkybos darbus išdavusiai institucijai.

Pasikeitus leidime atlikti tvarkybos darbus nurodytiems kultūros paveldo objekto ar kultūros paveldo statinio, kurio tvarkybos darbus leista atlikti, valdytojo ar darbų vadovo rekvizitams (kontaktiniams duomenims, valdytojo fizinio asmens nuolatinės gyvenamosios vietos adresui ar valdytojo juridinio asmens pavadinimui ar buveinės adresui), apie tai valdytojas privalo informuoti leidimą išdavusią instituciją raštu per 7 darbo dienas nuo nurodytų duomenų pasikeitimo.

Papildoma informacija -

(buvusio leidimo atlikti tvarkybos darbus Nr., išdavimo data ir kt.)

A. V. (juridinio asmens atveju) _____

(data)

DETALŪS METADUOMENYS

Dokumento sudarytojas (-ai)	Kultūros paveldo departamentas prie Kultūros ministerijos 188692688, Šnipiškių g. 3, LT-09309 Vilnius
Dokumento pavadinimas (antraštė)	LEIDIMAS ATLIKTI KULTŪROS PAVELDO OBJEKTO AR KULTŪROS PAVELDO STATINIO TVARKYBOS DARBUS (Pupasodis)
Dokumento registracijos data ir numeris	2024-12-06 Nr. 2AM-1282-(12.100-AM)
Dokumento gavimo data ir dokumento gavimo registracijos numeris	–
Dokumento specifikacijos identifikavimo žymuo	ADOC-V1.0
Parašo paskirtis	Pasirašymas
Parašą sukūrusio asmens vardas, pavardė ir pareigos	Alius Baranauskas, Vedėjas, Alytaus - Marijampolės teritorinis skyrius
Sertifikatas išduotas	ALIUS BARANAUSKAS, Kultūros paveldo departamentas prie Kultūros ministerijos LT
Parašo sukūrimo data ir laikas	2024-12-06 15:11:58 (GMT+02:00)
Parašo formatas	XAdES-T
Laiko žymoje nurodytas laikas	2024-12-06 15:12:03 (GMT+02:00)
Informacija apie sertifikavimo paslaugų teikėją	ADIC CA ECC, Asmens dokumentu israsymo centras prie LR VRM LT
Sertifikato galiojimo laikas	2024-07-09 10:43:51 – 2028-07-08 10:43:51
Informacija apie būdus, naudotus metaduomenų vientisumui užtikrinti	"Registravimas" paskirties metaduomenų vientisumas užtikrintas naudojant "RCSC IssuingCA, VI Registru centras - i.k. 124110246 LT" išduotą sertifikatą "DBSIS, Informatikos ir ryšių departamentas prie Lietuvos Respublikos vidaus reikalų ministerijos, į.k.188774822 LT", sertifikatas galioja nuo 2022-05-19 16:48:06 iki 2025-05-18 16:48:06
Pagrindinio dokumento priedų skaičius	–
Pagrindinio dokumento pridedamų dokumentų skaičius	–
Priedamo dokumento sudarytojas (-ai)	–
Priedamo dokumento pavadinimas (antraštė)	–
Priedamo dokumento registracijos data ir numeris	–
Programinės įrangos, kuria naudojantis sudarytas elektroninis dokumentas, pavadinimas	DBSIS, versija 3.5.80
Informacija apie elektroninio dokumento ir elektroninio (-ių) parašo (-ų) tikrinimą (tikrinimo data)	Atitinka specifikacijos keliamus reikalavimus. Visi dokumente esantys elektroniniai parašai galioja (2024-12-06 15:46:34)
Paieškos nuoroda	–
Papildomi metaduomenys	Nuorašą suformavo 2024-12-06 15:46:34 DBSIS



**KULTŪROS PAVELDO DEPARTAMENTAS
PRIE KULTŪROS MINISTERIJOS
ALYTAUS – MARIJAMPOLĖS TERITORINIS SKYRIUS**

202 Nr.
Į 2024-11-12 Nr. D-083345

DĖL TVARKYBOS DARBŲ PROJEKTO PROJEKTINIŲ PASIŪLYMŲ

Kultūros paveldo departamento prie Kultūros ministerijos Alytaus – Marijampolės teritoriniame skyriuje patikrinti Pupasadžio, Žilvios piliakalnio su gyvenvieta (22615) Alytaus r. sav. Miroslavo sen., Tolkūnų k. tvarkybos darbų (konservavimo, restauravimo) projektiniai pasiūlymai. Projektiniams pasiūlymams pritariame.

Vedėjas

Alius Baranauskas

DETALŪS METADUOMENYS

Dokumento sudarytojas (-ai)	Kultūros paveldo departamentas prie Kultūros ministerijos 188692688, Šnipiškių g. 3, LT-09309 Vilnius
Dokumento pavadinimas (antraštė)	DĖL TVARKYBOS DARBŲ PROJEKTO PROJEKTINIŲ PASIŪLYMŲ
Dokumento registracijos data ir numeris	2024-11-20 Nr. 2AM-1157-(12.7-AM)
Dokumento gavimo data ir dokumento gavimo registracijos numeris	–
Dokumento specifikacijos identifikavimo žymuo	ADOC-V1.0
Parašo paskirtis	Pasirašymas
Parašą sukūrusio asmens vardas, pavardė ir pareigos	Alius Baranauskas, Vedėjas, Alytaus - Marijampolės teritorinis skyrius
Sertifikatas išduotas	ALIUS BARANAUSKAS, Kultūros paveldo departamentas prie Kultūros ministerijos LT
Parašo sukūrimo data ir laikas	2024-11-20 15:33:45 (GMT+02:00)
Parašo formatas	XAdES-X-L
Laiko žymoje nurodytas laikas	2024-11-20 15:33:50 (GMT+02:00)
Informacija apie sertifikavimo paslaugų teikėją	ADIC CA ECC, Asmens dokumentu israsymo centras prie LR VRM LT
Sertifikato galiojimo laikas	2024-07-09 10:43:51 – 2028-07-08 10:43:51
Informacija apie būdus, naudotus metaduomenų vientisumui užtikrinti	"Registravimas" paskirties metaduomenų vientisumas užtikrintas naudojant "RCSC IssuingCA, VI Registru centras - i.k. 124110246 LT" išduotą sertifikatą "DBSIS, Informatikos ir ryšių departamentas prie Lietuvos Respublikos vidaus reikalų ministerijos, į.k.188774822 LT", sertifikatas galioja nuo 2022-05-19 16:48:06 iki 2025-05-18 16:48:06
Pagrindinio dokumento priedų skaičius	–
Pagrindinio dokumento pridedamų dokumentų skaičius	–
Priedamo dokumento sudarytojas (-ai)	–
Priedamo dokumento pavadinimas (antraštė)	–
Priedamo dokumento registracijos data ir numeris	–
Programinės įrangos, kuria naudojantis sudarytas elektroninis dokumentas, pavadinimas	DBSIS, versija 3.5.79.2
Informacija apie elektroninio dokumento ir elektroninio (-ių) parašo (-ų) tikrinimą (tikrinimo data)	Atitinka specifikacijos keliamus reikalavimus. Visi dokumente esantys elektroniniai parašai galioja (2024-11-22 09:42:17)
Paieškos nuoroda	–
Papildomi metaduomenys	Nuorašą suformavo 2024-11-22 09:42:17 DBSIS



**KULTŪROS PAVELDO DEPARTAMENTAS
PRIE KULTŪROS MINISTERIJOS**

**MOKSLINĖS ARCHEOLOGIJOS KOMISIJOS
POSĖDŽIO PROTOKOLAS**
Nr. 113_17

Išrašas

DETALŪS METADUOMENYS

Dokumento sudarytojas (-ai)	Kultūros paveldo departamentas prie Kultūros ministerijos 188692688, Šnipiškių g. 3, LT-09309 Vilnius
Dokumento pavadinimas (antraštė)	Dėl MAK 2024-11-19 posėdžio protokolo išrašų pateikimo
Dokumento registracijos data ir numeris	2024-11-28 Nr. (9.71 E)2-2705
Dokumento gavimo data ir dokumento gavimo registracijos numeris	–
Dokumento specifikacijos identifikavimo žymuo	ADOC-V1.0
Parašo paskirtis	Pasirašymas
Parašą sukūrusio asmens vardas, pavardė ir pareigos	Vidmantas Bezaras, Direktorius
Sertifikatas išduotas	VIDMANTAS BEZARAS, Kultūros paveldo departamentas prie Kultūros ministerijos LT
Parašo sukūrimo data ir laikas	2024-11-28 15:40:10 (GMT+02:00)
Parašo formatas	XAdES-T
Laiko žymoje nurodytas laikas	2024-11-28 15:40:16 (GMT+02:00)
Informacija apie sertifikavimo paslaugų teikėją	ADIC CA ECC, Asmens dokumentu israsymo centras prie LR VRM LT
Sertifikato galiojimo laikas	2024-06-21 11:44:14 – 2028-06-20 11:44:14
Informacija apie būdus, naudotus metaduomenų vientisumui užtikrinti	"Registravimas" paskirties metaduomenų vientisumas užtikrintas naudojant "RCSC IssuingCA, VI Registru centras - i.k. 124110246 LT" išduotą sertifikatą "DBSIS, Informatikos ir ryšių departamentas prie Lietuvos Respublikos vidaus reikalų ministerijos, į.k.188774822 LT", sertifikatas galioja nuo 2022-05-19 16:48:06 iki 2025-05-18 16:48:06
Pagrindinio dokumento priedų skaičius	1
Pagrindinio dokumento priedamų dokumentų skaičius	–
Priedamo dokumento sudarytojas (-ai)	–
Priedamo dokumento pavadinimas (antraštė)	–
Priedamo dokumento registracijos data ir numeris	–
Programinės įrangos, kuria naudojantis sudarytas elektroninis dokumentas, pavadinimas	DBSIS, versija 3.5.79.2
Informacija apie elektroninio dokumento ir elektroninio (-ių) parašo (-ų) tikrinimą (tikrinimo data)	Atitinka specifikacijos keliamus reikalavimus. Visi dokumente esantys elektroniniai parašai galioja (2024-11-28 15:43:59)
Paieškos nuoroda	–
Papildomi metaduomenys	Nuorašą suformavo 2024-11-28 15:43:59 DBSIS

FR0468 forma patvirtinta
Valstybinės mokesčių inspekcijos prie
Lietuvos Respublikos finansų ministerijos
viršininko 2002 m. gruodžio 24 d.
įsakymu Nr. 373
(Valstybinės mokesčių inspekcijos prie
Lietuvos Respublikos finansų ministerijos
viršininko 2013 m. birželio 25 d.
įsakymo Nr. VA- 37 redakcija)

NUOLATINIO LIETUVOS GYVENTOJO INDIVIDUALIOS VEIKLOS VYKDYMO





**LIETUVOS RESPUBLIKOS
KULTŪROS MINISTERIJA**

**NEKILNOJAMOJO KULTŪROS PAVELDO
APSAUGOS SPECIALISTO
KVALIFIKACIJOS ATESTATAS**

2. ESAMOS PADĖTIES FIKSAVIMO DOKUMENTAI:



Piliakalnis iš R pusės



Keliukas ir automobilių sustojimo vieta sklypo P- PR pakraščiu



Piliakalnis iš R pusės. Esamas informacinis ženklas piliakalnio papėdėje

PUPASODŽIO, ŽILVIOS PILIAKALNIS SU GYVENVIETE (22615) ALYTAUS RAJ. SAV., MIROSLAVO SEN., TOLKŪNŲ K.		Laida 0
KRAŠTOVAIZDŽIO FOTOFIKSACIJOS	Lapas	Lapų
JR-24-03-TvDP-FF	1	3



Karžygių skulptūros ir informacinis stendas piliakalnio papėdėje, vaizdas iš R pusės



Piliakalnio R šlaite augantys medžiai. Vaizdas nuo piliakalnio viršaus



Piliakalnio ir pylimo šlaitai apaugę medžiais

PUPASODŽIO, ŽILVIOS PILIAKALNIS SU GYVENVIETE (22615) ALYTAUS RAJ. SAV., MIROSLAVO SEN., TOLKŪNŲ K.		Laida
		0
KRAŠTOVAIZDŽIO FOTOFIKSACIJOS	Lapas	Lapų
JR-24-03-TvDP-FF	2	3



Piliakalnio ir pylimo šlaitai apaugę medžiais



Esamas takas piliakalnio pylimu



Piliakalnio šlaitai apaugę medžiais

PUPASODŽIO, ŽILVIOS PILIAKALNIS SU GYVENVIETE (22615) ALYTAUS RAJ. SAV., MIROSLAVO SEN., TOLKŪNŲ K.		Laida
		0
KRAŠTOVAIZDŽIO FOTOFIKSACIJOS	Lapas	Lapų
JR-24-03-TvDP-FF	3	3

KULTŪROS VERTYBIŲ REGISTRO DUOMENYS

PUPASODŽIO, ŽILVIOS PILIAKALNIS SU GYVENVIETE

Unikalus objekto kodas: 22615;

Pilnas pavadinimas: Pupasadžio, Žilvios piliakalnis su gyvenviete;

Adresas: Alytaus rajono sav., Miroslavo sen., Tolkūnų k.;

Įregistravimo registre data: 1996-12-23;

Statusas: Paminklas;

Objekto reikšmingumo lygmuo yra Nacionalinis;

Rūšis: Nekilnojamasis;

Vertybė pagal sandarą: Kompleksas;

Seni kodai, Kodas registre iki 2005.04.19: A83KP;

Amžius: I t-mečio vid. – II t-mečio pr.;

Kompleksą sudaro:

1. Pupasadžio, Žilvios piliakalnio su gyvenviete piliakalnis (1854);
2. Pupasadžio, Žilvios piliakalnio su gyvenviete gyvenvietė (22616);

Teritorijos:

Apsaugos nuo fizinio poveikio pozonis: 3735.00 kv. m;

KVR objektas: 38421.00 kv. m

Vizualinės apsaugos pozonis: 106812.00 kv. m;

Vertingųjų savybių pobūdis:

Archeologinis (lemiantis reikšmingumą); Kraštovaizdžio; Mitologinis (lemiantis reikšmingumą svarbus);

Vertingosios savybės:

7.1.3.4. žemės ir jos paviršiaus elementai - **reljefas** (atskira Žilvios u. kair. kranto kalva, kurioje buvo įrengtas piliakalnis iš P, PV pusių juosiamą minėto upelio, iš V-ŠV nuo toliau besitęsiančio gūbrio atskirta natūralaus įlinkio, iš Š-ŠR pusės supama pelkės, tarp kurios ir piliakalnio plytinčiame gana lygiame, nežymiai pelkės link nuolaidėjančiame lauke buvo senovės gyvenvietė, bei nuo piliakalnio R kryptimi besitęsiančio ir ta pačia kryptimi link Žilvios u. slėnio, dabar dirbamų laukų, nuolaidėjančio kalvos šlaito, kuriame taip pat įrengta senovės gyvenvietė; teritorija apardyta ilgalaikių arimų, iškasinėta duobėmis, piliakalnio kalvos PR papėdėje stovi Antano Ambrulevičiaus sukurtos cementinės karžygių Šarūno ir Margirio skulptūros, piliakalnio kalva apie 2005 m. pradėta tvarkyti - nukirsta dalis medžių ir krūmų, įrengti mediniai šiuo metu reikalaujantys remonto laiptai, pastatytas informacinis stendas, šiuo metu R ir ŠR pašlaitės suartos, likusi dalis dirvonuoja ar apaugusi praretintais medžiais ir krūmais; TRP; FF Nr. 1-10; 2020 m.);

7.5. faktai apie tautosakos šaltinius, kurie susiję su objektu - **pasakojimai apie kalne esančius urvus ir čia paslėptus turtus ar apie piliakalnyje esančių 70-ies užkeiktų čia buvusios tvirtovės kareivių, kurie šv. Jono naktį išeina ant kalno zuikiais pasivertę ir kt.** (-; -; priedas Nr. 7; 2020 m.);

Dokumentai:

1. KVAD direktoriaus įsakymas; 1996-12-23; Nr: 161 ;
2. Dėl paskelbimo kultūros paminklų; 1998-05-19; Nr: 612;
3. Dėl pripažinimo valstybės saugomu ; 2005-04-29; Nr: IV-190;
4. Apie nekilnojamojo daikto (ND) buvimą NKV teritorijoje arba jų apsaugos zonoje; 2011-02-25; Nr: 02-27; Pranešimas
5. Dėl duomenų patikslinimo; 2020-11-25; Nr: KPD-VL-1696; Registravimo Registre data: 2021-04-26; 1991 m. planas Aktas_KPD-VL-1696.pdf Aktas_KPD-VL-1696.pdf Priedas Nr. 7.

Pasakojimai ir pavadinimai TRP

Šaltiniai ir medžiagos:

1. Alytaus krašto piliakalniai (Legendos). Alytus, 2015, p. 20-21.

2. Alytaus rajono piliakalniai [sud. Artūras Balčiūnas, Vilma Jenčiulytė]. Vilnius, 2013, p. 112-115.
3. Alytaus rajono piliakalnių takais. Parodos „Mūsų protėvių dvasia“ katalogas. [sud. Vilma Jenčiulytė, Artūras Balčiūnas]. Alytus, 2010, p. 72-73.
4. ČERNIAUSKAS, Mykolas. Alytaus rajono 1977 m. archeologijos paminklų kartografavimo ekspedicijos ataskaita. Lietuvos istorijos instituto rankraštynas, f. 1, b. 598, p. 9-10.
5. Įdomus piliakalnis. Rytas, 1935-09-28, Nr. 222(3296), p. 6.
6. KAŠELIONIS, Bronius. Dainava. Seinų kraštas. Istorija, kultūra, žmonės. Vilnius, 2002, p. 19-20, 23.
7. KULIKAUSKAS, Pranas. 1954 m. žvalgomoji archeologinė ekspedicija Užnemunėje. Lietuvos istorijos instituto rankraštynas, f. 1, b. 28, p. 8-10, 57.
8. Kultūros vertybės pagrindinis dosjė: A83KP, Pupasodžio, Žilvio piliakalnis su gyvenvieta. Vilnius, 2004-12-08. Kultūros paveldo centro paveldosaugos biblioteka.
9. Lietuvos piliakalniai: atlasas. Vilnius, 2005, t. 1, p. 74, 75.
10. Lietuvos TSR Alytaus rajono kultūros ir gamtos paminklų katalogas. Vilnius, 1980. Kultūros paveldo centro paveldosaugos biblioteka, f. 4, ap. 1, b. 34, p. 103.
11. Lietuvos TSR archeologijos atlasas: piliakalniai. Vilnius, 1975, t. 2, p. 188.
12. Lietuvos TSR kultūros paminklų sąrašas. Vilnius, 1973, p. 100.
13. MALECKAITĖ, Aleksandra. Archeologinio paminklo pasas: Žilvio-Pupasodžio piliakalnis. 1955-07-17. Kultūros paveldo centro paveldosaugos biblioteka.
14. POŁUJANSKI, Aleksander. Wędrówka po gubernii Augustowskie w celu naukowym odbite. Warszawa, 1859, p. 253.
15. RADZIUKYNAS, Juozapas. Suvalkų rėdybos pilekalniai su žemėlapiu. Varšuva, 1909, p. 24.
16. RIMANTIENĖ, Rimutė. Žvalgomoji ekspedicija būsimosios Birštono HES rajone 1962 m. Lietuvos istorijos instituto rankraštynas, f. 1, b. 242, p. 30.
17. RINKEVIČIUS, Pranas. Dainavos piliakalniai. Rytas, 1934-05-25, Nr. 117(2969), p. 6.
18. STARKIENĖ, Aldona. Archeologinio paminklo pasas: Tolkūnų piliakalnis. 1953-10-20. Kultūros paveldo centro paveldosaugos biblioteka.
19. STRAZDAS, Arūnas. 1989 m. žvalgomosios archeologinės ekspedicijos Alytaus mieste ir rajone ataskaita. Lietuvos istorijos instituto rankraštynas, f. 1, b. 1323, p. 97, 132.
20. Susidomėtinas piliakalnis. Mūsų kraštas (Šiauliai), 1935-04-28, Nr. 17(69), p. 5B.
21. TARASENKA, Petras. Lietuvos archeologijos medžiaga. Kaunas, 1928, p. 247 (Talkūnai).
22. TARASENKA, Petras. Užnemunės krašto piliakalniai. Vilnius, 1997, p. 38-39.
23. TAUTAVIČIUS, Adolfas. 1972 m. gegužės 22 d. – birželio 10 d. vykusios žvalgomosios archeologinės ekspedicijos ataskaita. Lietuvos istorijos instituto rankraštynas, f. 1, b. 321, p. 5.
24. Valstybės archeologijos komisijos medžiaga. Dokumentai dėl Alytaus apskrities archeologijos paminklų apsaugos 1922-1937 m. Kultūros paveldo centro paveldosaugos biblioteka, f. 1, ap. 1, b. 32 (buv. 2), p. 200-211.

Nuotraukos



1.



1.



2.



2.

PUPASODŽIO, ŽILVIOS PILIAKALNIO SU GYVENVIETE PILIAKALNIS

Unikalus objekto kodas: 1854;

Pilnas pavadinimas: Pupasadžio, Žilvios piliakalnio su gyvenviete piliakalnis;

Adresas: Alytaus rajono sav., Miroslavo sen., Tolkūnų k.;

Įregistravimo registre data: 1992-06-23;

Statusas: Paminklas;

Objekto reikšmingumo lygmuo yra Nacionalinis;

Rūšis: Nekilnojamasis;

Vertybė pagal sandarą: Į kompleksą įeinantis;

Seni kodai, Kodas registre iki 2005.04.19: A83K1P;

Nr. Lietuvos Respublikos kultūros paminklų sąrašė: AR63;

Priklauso kompleksui: Pupasadžio, Žilvios piliakalnis su gyvenviete;

Eil.Nr. komplekse: 1;

Amžius: I t-mečio vid. – II t-mečio pr.;

Vertingųjų savybių pobūdis:

Archeologinis (lemiantis reikšmingumą); Kraštovaizdžio; Mitologinis (lemiantis reikšmingumą svarbus);

Vertingosios savybės:

7.1.3.4. žemės ir jos paviršiaus elementai - **aikštelė** (ovali, kiek pailga ŠV-PR kryptimi, maždaug 20x10 m dydžio; aikštelė apardyta arimų, iškasinėta duobėmis, šiuo metu neardoma apaugusi aukšta žole; FF Nr. 6-7; 2020 m.); **pylimas** (aikštelę iš visų pusių juosia maždaug 6-12 m pločio pylimas, kuris aukščiausias ir plačiausias aikštelės PR ir ŠV galuose kur atitinkamai siekia 1,3 ir 3 m aukščio, tuo tarpu PV ir ŠR pylimai yra apie 0,5-1 m aukščio; pylimai apardyti arimų - nuskleisti, ŠV pylimo ŠR dalis praardyta apie 1934 m. įrengus įvažiavimą į aikštelę, jo viršuje ir išoriniame šlaite matyti pailgas iškasimas, PV pylimas kiek nuslinkęs, šiuo metu pylimai neardomi apaugę pavieniais medžiais, PR pylimo išoriniame šlaite įrengti mediniai jau sutrešę laiptai; FF Nr. 6-7; 2020 m.); **šlaitai** (statūs, maždaug 11-14 m aukščio, tik PR apie 8,5 m aukščio; P, PV šlaitas kiek nuslinkęs į upelį, PR šlaite įrengti mediniai laiptai, matyti duobių, likę šlaitai apaugę praretintais medžiais, tik nuo upelio pusės tankiai apaugę medžiais ir krūmais; FF Nr. 1-5; 2020 m.); **kultūrinis sluoksnis** (tamsios iki 0,8 m storio žemės sluoksnis su smulkiais degėsiukais, molio tinko fragmentais bei archeologiniais radiniais; kultūrinis sluoksnis apardytas įvairių žemės judinimo darbų metu, nurodoma, jog XX a. pr. pradėjus arti piliakalnio aikštelę buvo randama įvairių senienų, 1954 m. žvalgomosios archeologinės ekspedicijos metu, aikštelėje iškastoje duobėje fiksuotas kultūrinis sluoksnis; -; 2020 m.);

Dokumentai:

1. KVAD direktoriaus įsakymas; 1996-12-23; Nr: 161 ;
2. Dėl paskelbimo kultūros paminklų; 1998-05-19; Nr: 612;
3. Dėl pripažinimo valstybės saugomu ; 2005-04-29; Nr: ĮV-190;
4. Dėl duomenų patikslinimo; 2020-11-25; Nr: KPD-VL-1696;

Nuotraukos



3.



4.



5.



6.



7.

PUPASODŽIO, ŽILVIOS PILIAKALNIO SU GYVENVIETE GYVENVIETĖ

Unikalus objekto kodas: 22616;

Pilnas pavadinimas: Pupasadžio, Žilvios piliakalnio su gyvenviete gyvenvietė;

Adresas: Alytaus rajono sav., Miroslavo sen., Tolkūnų k.;

Įregistravimo registre data: 1996-12-23;

Statusas: Paminklas;

Objekto reikšmingumo lygmuo yra: Nacionalinis;

Rūšis: Nekilnojamasis;

Vertybė pagal sandarą: I kompleksą įeinantis;

Seni kodai, Kodas registre iki 2005.04.19: A83K2P;

Priklauso kompleksui: Pupasadžio, Žilvios piliakalnis su gyvenviete;

Eil.Nr. komplekse: 2;

Amžius I t-mečio vid. – II t-mečio pr.;

Vertingųjų savybių pobūdis:

Archeologinis (lemiantis reikšmingumą);

Vertingosios savybės:

7.1.3.4. žemės ir jos paviršiaus elementai - **kultūrinis sluoksnis** (juodos, tamsiai pilkos, pilkos spalvos vietomis degėsingos žemės kultūrinis sluoksnis su degusiais akmenimis, molio tinko fragm. ir archeologiniais radiniais; kultūrinis sluoksnis apardytas įvairių žemės judinimo darbų metu, nurodoma, jog XX a. pr. ariant buvo randama archeologinių radinių, 1954, 1962, 1977 ir 1989 m. archeologinių žvalgymų metu piliakalnio ŠR ir R papėdėse fiksuotas kultūrinis sluoksnis, surinkta archeologinių radinių; -, 2020 m.); **reljefas** (gana lygi piliakalnio ŠR papėdė nežymiai nuolaidėjanti pelkės link, bei R kryptimi žemėjantis piliakalnio kalvos šlaitas, kur plytėjo senovės gyvenvietė; teritorija apardyta ilgalaikių arimų, kitų žemės judinimo darbų metu, šiuo metu dalis teritorijos suarta ir užsėta daugiamete žole, likusi - dirvonuoja; TRP 2; FF Nr. 1-4, 8-10; 2020 m.);

Dokumentai:

1. KVAD direktoriaus įsakymas; 1996-12-23; Nr: 161;
2. Dėl paskelbimo kultūros paminklu; 1998-05-19; Nr: 612;
3. Dėl pripažinimo valstybės saugomu ; 2005-04-29; Nr: IV-190;
4. Dėl duomenų patikslinimo; 2020-11-25; Nr: KPD-VL-1696;

Nuotraukos



8.



9.



10.

PUPASODŽIO, ŽILVIOS PILIAKALNIS SU GYVENVIETE (22615, A83KP)

APIBRĖŽTŲ TERITORIJOS BEI APSAUGOS ZONOS RIBŲ PLANAS

Tolkūnų k., Miroslavo sen., Alytaus r. sav.



M 1 : 10 000 (viename cm - 100 m)

Vertybės teritorijos ribų taškų koordinatės 1994 m. Lietuvos koordinacių sistemoje:

Taško Nr.	Koordinatės		Lapo nomenklatūra
	Y (E) m	X (N) m	
1	496957.60	6018019.17	59/23
2	496969.84	6018014.08	
3	496974.52	6018009.22	
4	497061.53	6017931.17	
5	497066.94	6017939.88	
6	497096.49	6017909.67	
7	497124.39	6017885.40	
8	497140.15	6017881.76	
9	497185.01	6017899.14	
10	497157.85	6017776.29	
11	497121.43	6017788.58	
12	497090.50	6017777.57	
13	497064.96	6017781.90	
14	497055.73	6017790.80	
15	497046.58	6017780.01	
16	497033.81	6017790.97	
17	497003.93	6017796.13	
18	496995.52	6017800.92	
19	496984.53	6017800.12	
20	496960.85	6017809.56	
21	496916.58	6017866.45	
22	496895.79	6017892.10	
23	496909.67	6017928.55	
24	496940.40	6017975.54	
25	496957.60	6018019.17	

Apsaugos nuo fizinio poveikio pozonio ribų taškų koordinatės 1994 m. Lietuvos koordinacių sistemoje:

Taško Nr.	Koordinatės		Lapo nomenklatūra
	Y (E) m	X (N) m	
2	497211.01	6017826.66	59/23
3	497197.41	6017771.59	
4	497165.22	6017773.80	

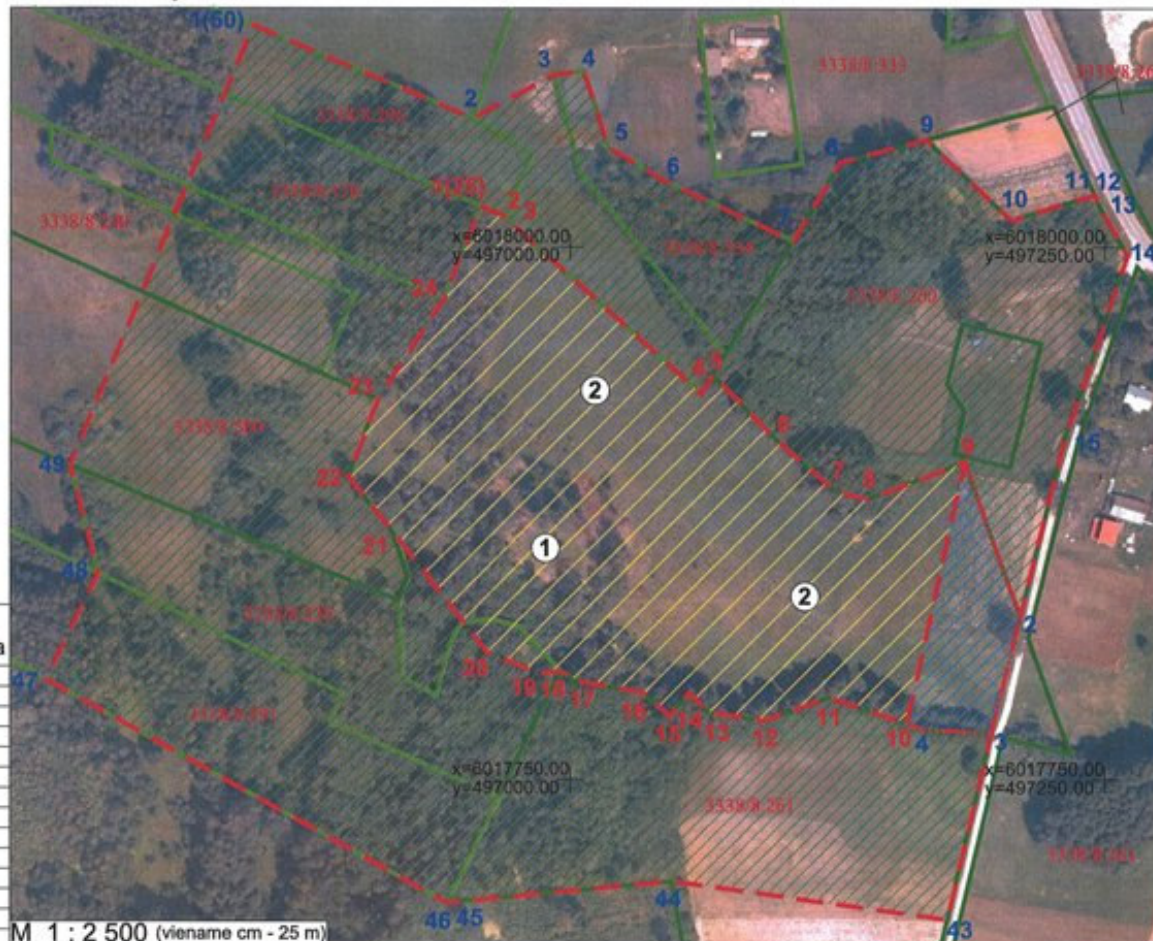
- ① Eilės numeris
1(15) Teritorijos ribų koordinuotų taškų numeriai

Vizualinės apsaugos pozonio ribų taškų koordinatės 1994 m. Lietuvos koordinacių sistemoje:

Taško Nr.	Koordinatės		Lapo nomenklatūra
	Y (E) m	X (N) m	
1	496850.90	6018104.03	59/23
2	496953.99	6018060.47	
3	496992.22	6018080.67	
4	497006.19	6018082.83	
5	497017.83	6018046.85	
6	497043.63	6018031.46	
7	497104.40	6018002.64	
8	497126.59	6018039.83	
9	497166.93	6018050.43	
10	497207.00	6018012.49	
11	497244.21	6018024.32	
12	497245.13	6018024.61	
13	497248.09	6018018.03	
14	497260.59	6017996.26	
15	497232.41	6017912.76	
43	497176.87	6017684.37	
44	497047.66	6017702.37	
45	496944.17	6017692.38	
46	496941.90	6017692.16	
47	496753.88	6017796.90	
48	496778.41	6017846.67	
49	496765.21	6017897.40	
50	496850.90	6018104.03	

Sutartiniai ženklai:

- Nekilnojamosios kultūros vertybės apibrėžtos teritorijos ribos
 - Geodeziškai matuotų sklypų ribos
 - Preliminariai matuotų sklypų ribos
 - Apibrėžtas nekilnojamosios kultūros vertybės apsaugos nuo fizinio poveikio pozonis
 - Apibrėžtas nekilnojamosios kultūros vertybės vizualinės apsaugos pozonis
- ①(17) Apsaugos zonos ribų koordinuotų taškų numeriai



M 1 : 2 500 (viename cm - 25 m)

Komplekso dalys:

- Piliaikalis (1854, A83K1P)
- Gyvenvietė (22616, A83K2P)

Teritorijos plotas - 38421 m²

Apsaugos nuo fizinio poveikio pozonio plotas - 3735 m²

Vizualinės apsaugos pozonio plotas - 106812 m²

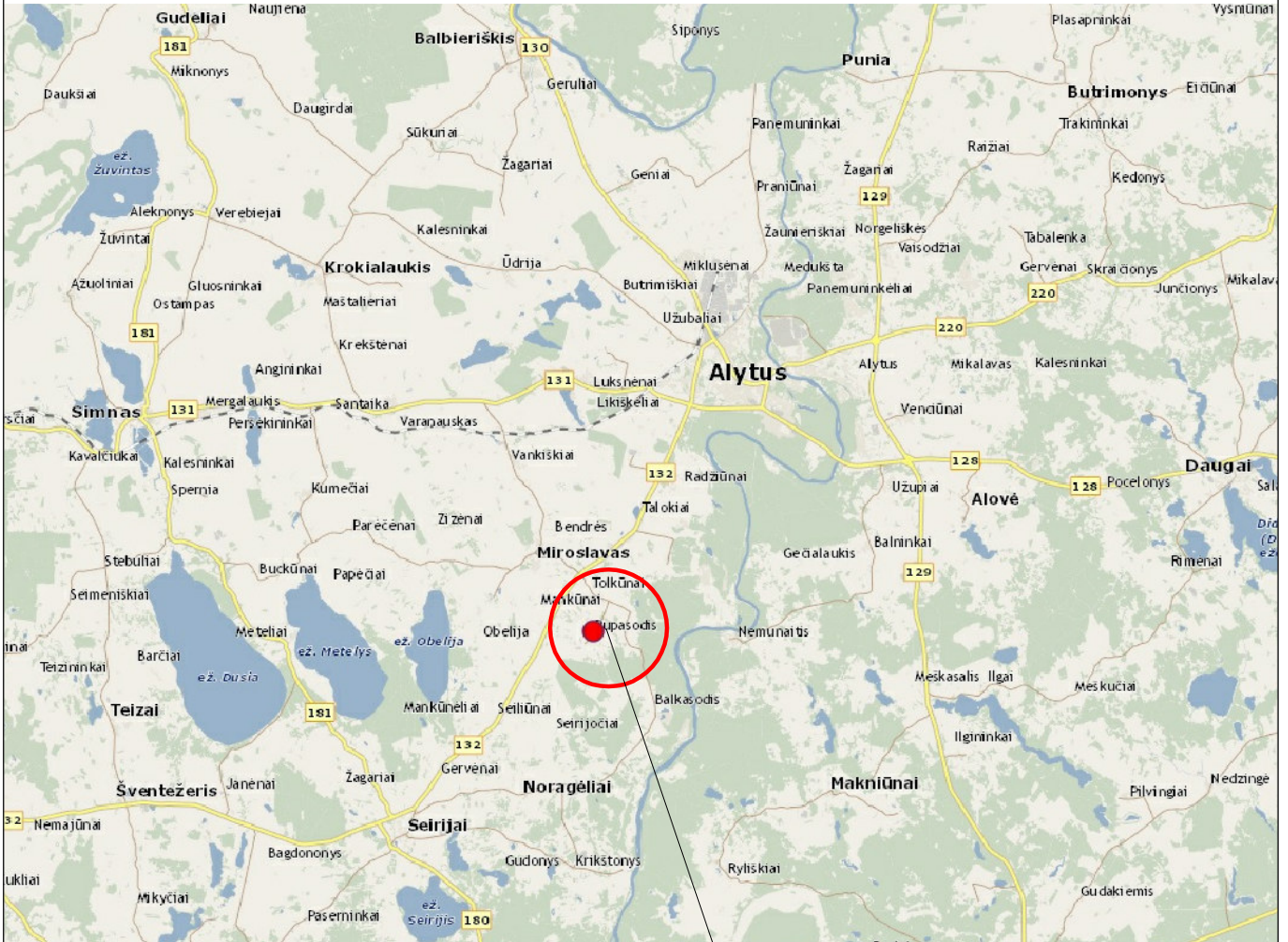


KULTŪROS PAVELDO
CENTRAS

Pupasodžio, Žilvios piliaikalnis su gyvenvietė
(22615, A83KP)

apibrėžtų teritorijos bei apsaugos zonos
ribų plano projektas

SITUACIJOS SCHEMA



TOLKŪNŲ K., MIROSLAVO SEN., ALYTAUS RAJ. SAV.

PUPASODŽIO, ŽILVIO PILIAKALNIS SU GYVENVIETE (22615)
ALYTAUS RAJ. SAV., MIROSLAVO SEN., TOLKŪNŲ K.

TVARKYBOS DARBAI

SITUACIJOS SCHEMA

JR-24-03-TvDP

Laida

0

Lapas

1

Lapų

1

3. PARUOŠIAMIEJI DARBAI. TYRIMŲ DUOMENYS:



Miski sklypų ribos

PUPASODŽIO, ŽILVIOS PILIAKALNIS
SU GYVENVIETE (22615)
ALYTAUS RAJ. SAV. MIROSLAVO
SEN., TOLKŪNŲ K.

x=6017850
y=497050

Miski sklypų ribos

ORTOGRAFINĖ NUOTRAUKA

4. TVARKYBOS DARBAI. AIŠKINAMASIS RAŠTAS:

4. TVARKYBOS DARBAI. AIŠKINAMASIS RAŠTAS

4.1. PROJEKTUOJAMAS OBJEKTAS IR PROJEKTUOJAMŲ TVARKYBOS DARBŲ VIETA

Projektuojami kultūros paveldo objekto - Pupasadžio, Žilvios piliakalnis su gyvenvieta (unikalus kodas Kultūros vertybių registre – 22615) tvarkybos darbai.

Objekto adresas: Alytaus rajono sav., Miroslavo sen., Tolkūnų k.

Pupasadžio, Žilvios piliakalnis su gyvenvieta (22615) - valstybės saugomas objektas. Nekilnojamos kultūros vertybės apibrėžtos teritorijos plotas: 32635.00 kv. m. Darbai projektuojami laisvoje valstybinėje žemėje, kurioje nesuformuoti žemės sklypai.

Tvarkybos darbų projektas parengtas vadovaujantis: Lietuvos Respublikos Nekilnojamojo kultūros paveldo apsaugos įstatymu; Paveldo tvarkybos reglamento PTR 3.06 01:2006 „Kultūros paveldo tvarkybos darbų projektų rengimo taisyklės“, paveldo tvarkybos reglamento PTR 2.13.01:2022 „Archeologinio kultūros paveldo tvarkyba“, Paveldo tvarkybos reglamento PTR 3.08.01:2013 „Tvarkybos darbų rūšys“ reikalavimais; PTR 3.03.01:2005 „Nekilnojamojo kultūros paveldo statinio tvarkomųjų statybos darbų projekto ar tvarkybos darbų projekto paveldosaugos (specialiosios) ekspertizės atlikimo taisyklės“; kultūros paveldo objekto pagrindiniu dosje, kultūros vertybių registro duomenimis, tyrimų medžiaga ir išvadomis, mokslinė literatūra ir analogais.

4.2. KULTŪROS VERTYBIŲ REGISTRO DUOMENYS

Pilnas pavadinimas: **Pupasadžio, Žilvios piliakalnis su gyvenvieta**; unikalus objekto kodas: **22615**. Adresas: **Alytaus rajono sav., Miroslavo sen., Tolkūnų k.** Įregistravimo registre data: 1996-12-23; statusas: valstybės saugomas. Objekto reikšmingumo lygmuo yra: nacionalinis; rūšis: nekilnojamas. Teritorijos: KVR objektas: 38421.00 kv. m. Apsaugos nuo fizinio poveikio pozonis: 3735.00 kv. m. Vizualinės apsaugos pozonis: 106812.00 kv. m

Vertybė pagal sandarą: kompleksas. Kodas registre iki 2005.04.19: A162KP. Amžius: I t-mečio vid. – II t-mečio pr. Kompleksą sudaro:

1. Pupasadžio, Žilvios piliakalnio su gyvenvieta piliakalnis (1854);
2. Pupasadžio, Žilvios piliakalnio su gyvenvieta gyvenvietė (22616);

Vertingųjų savybių pobūdis: archeologinis (lemiantis reikšmingumą); kraštovaizdžio; Mitologinis (lemiantis reikšmingumą svarbus).

Vertingosios savybės:

Komplekso žemės ir jos paviršiaus elementai - **reljefas** (atskira Žilvios u. kair. kranto kalva, kurioje buvo įrengtas piliakalnis iš P, PV pusių juosiamą minėto upelio, iš V-ŠV nuo toliau besitęsiančio gūbrio atskirta natūralaus įlinkio, iš Š-ŠR pusės supama pelkės, tarp kurios ir piliakalnio plytinčiame gana lygiame, nežymiai pelkės link nuolaidėjančiame lauke buvo senovės gyvenvietė, bei nuo piliakalnio R kryptimi besitęsiančio ir ta pačia kryptimi link Žilvios u. slėnio, dabar dirbamų laukų, nuolaidėjančio kalvos šlaito, kuriame taip pat įrengta senovės gyvenvietė; teritorija apardyta ilgalaikių arimų, iškasinėta duobėmis, piliakalnio kalvos PR papėdėje stovi Antano Ambrulevičiaus sukurtos cementinės karžygių Šarūno ir Margirio skulptūros, piliakalnio kalva apie 2005 m. pradėta tvarkyti - nukirsta dalis medžių ir krūmų, įrengti mediniai šiuo metu reikalaujantys remonto laiptai, pastatytas informacinis stendas, šiuo metu R ir ŠR pašlaitės suartotos, likusi dalis dirvonuoja ar apaugusi praretintais medžiais ir krūmais);

Piliakalnio žemės ir jos paviršiaus elementai - **aikštelė** (ovali, kiek pailga ŠV-PR kryptimi, maždaug 20x10 m dydžio; aikštelė apardyta arimų, iškasinėta duobėmis, šiuo metu neardoma apaugusi aukšta žole); **pylimas** (aikštelę iš visų pusių juosia maždaug 6-12 m pločio pylimas, kuris aukščiausias ir plačiausias aikštelės PR ir ŠV galuose kur atitinkamai siekia 1,3 ir 3 m aukščio, tuo tarpu PV ir ŠR pylimai yra apie 0,5-1 m aukščio; pylimai apardyti arimų - nuskleisti, ŠV pylimo ŠR dalis praardyta apie

PUPASODŽIO, ŽILVIOS PILIAKALNIS SU GYVENVIETA (22615) ALYTAUS RAJ. SAV., MIROSLAVO SEN., TOLKŪNŲ K.		
TVARKYBOS DARBAI	Laida	
AIŠKINAMASIS RAŠTAS	0	
JR-24-03- TvDP-AR	Lapas	Lapų
	1	5

1934 m. įrengus įvažiavimą į aikštelę, jo viršuje ir išoriniame šlaite matyti pailgas iškasimas, PV pylimas kiek nuslinkęs, šiuo metu pylimai neardomi apaugę pavieniais medžiais, PR pylimo išoriniame šlaite įrengti mediniai jau sutrešę laiptai); **šlaitai** (statūs, maždaug 11-14 m aukščio, tik PR apie 8,5 m aukščio; P, PV šlaitas kiek nuslinkęs į upelį, PR šlaite įrengti mediniai laiptai, matyti duobių, likę šlaitai apaugę praretintais medžiais, tik nuo upelio pusės tankiai apaugę medžiais ir krūmais); **kultūrinis sluoksnis** (tamsios iki 0,8 m storio žemės sluoksnis su smulkiais degėsiukais, molio tinko fragmentais bei archeologiniais radiniais; kultūrinis sluoksnis apardytas įvairių žemės judinimo darbų metu, nurodoma, jog XX a. pr. pradėjus arti piliakalnio aikštelę buvo randama įvairių senienų, 1954 m. žvalgomosios archeologinės ekspedicijos metu, aikštelėje iškastoje duobėje fiksuotas kultūrinis sluoksnis.

Gyvenvietės žemės ir jos paviršiaus elementai - **kultūrinis sluoksnis** (juodos, tamsiai pilkos, pilkos spalvos vietomis degėsingos žemės kultūrinis sluoksnis su degusiais akmenimis, molio tinko fragm. ir archeologiniais radiniais; kultūrinis sluoksnis apardytas įvairių žemės judinimo darbų metu, nurodoma, jog XX a. pr. ariant buvo randama archeologinių radinių, 1954, 1962, 1977 ir 1989 m. archeologinių žvalgymų metu piliakalnio ŠR ir R papėdėse fiksuotas kultūrinis sluoksnis, surinkta archeologinių radinių); **reljefas** (gana lygi piliakalnio ŠR papėdė nežymiai nuolaidėjanti pelkės link, bei R kryptimi žemėjantis piliakalnio kalvos šlaitas, kur plytėjo senovės gyvenvietė; teritorija apardyta ilgalaikių arimų, kitų žemės judinimo darbų metu, šiuo metu dalis teritorijos suarta ir užsėta daugiamete žole, likusi – dirvonuoja).


Faktai apie tautosakos šaltinius, kurie susiję su objektu - **pasakojimai apie kalne esančius urvus ir čia paslėptus turtus ar apie piliakalnyje esančių 70-ies užkeiktų čia buvusios tvirtovės kareivių, kurie šv. Jono naktį išcina ant kalno zuikiais pasivertę ir kt.**

Dokumentai:

1. KVAD direktoriaus įsakymas; 1996-12-23; Nr: 161 ;
2. Dėl paskelbimo kultūros paminklų; 1998-05-19; Nr: 612;
3. Dėl pripažinimo valstybės saugomu ; 2005-04-29; Nr: IV-190;
4. Apie nekilnojamojo daikto (ND) buvimą NKV teritorijoje arba jų apsaugos zonoje; 2011-02-25; Nr: 02-27; Pranešimas
5. Dėl duomenų patikslinimo; 2020-11-25; Nr: KPD-VL-1696; Registravimo Registre data: 2021-04-26; 1991 m. planas Aktas_KPD-VL-1696.pdf Aktas_KPD-VL-1696.pdf Priedas Nr. 7. Pasakojimai ir padavimai TRP

Šaltiniai ir medžiagos:

1. Alytaus krašto piliakalniai (Legendos). Alytus, 2015, p. 20-21.
2. Alytaus rajono piliakalniai [sud. Artūras Balčiūnas, Vilma Jenčiulytė]. Vilnius, 2013, p. 112-115.
3. Alytaus rajono piliakalnių takais. Parodos „Mūsų protėvių dvasia“ katalogas. [sud. Vilma Jenčiulytė, Artūras Balčiūnas]. Alytus, 2010, p. 72-73.
4. ČERNIAUSKAS, Mykolas. Alytaus rajono 1977 m. archeologijos paminklų kartografavimo ekspedicijos ataskaita. Lietuvos istorijos instituto rankraštynas, f. 1, b. 598, p. 9-10.
5. Įdomus piliakalnis. Rytas, 1935-09-28, Nr. 222(3296), p. 6.
6. KAŠELIONIS, Bronius. Dainava. Seinų kraštas. Istorija, kultūra, žmonės. Vilnius, 2002, p. 19-20, 23.
7. KULIKAUSKAS, Pranas. 1954 m. žvalgomoji archeologinė ekspedicija Užnemunėje. Lietuvos istorijos instituto rankraštynas, f. 1, b. 28, p. 8-10, 57.
8. Kultūros vertybės pagrindinis dosjė: A83KP, Pupasadžio, Žilvios piliakalnis su gyvenvieta. Vilnius, 2004-12-08. Kultūros paveldo centro paveldosaugos biblioteka.
9. Lietuvos piliakalniai: atlasas. Vilnius, 2005, t. 1, p. 74, 75.
10. Lietuvos TSR Alytaus rajono kultūros ir gamtos paminklų katalogas. Vilnius, 1980. Kultūros paveldo centro paveldosaugos biblioteka, f. 4, ap. 1, b. 34, p. 103.
11. Lietuvos TSR archeologijos atlasas: piliakalniai. Vilnius, 1975, t. 2, p. 188.
12. Lietuvos TSR kultūros paminklų sąrašas. Vilnius, 1973, p. 100.
13. MALECKAITĖ, Aleksandra. Archeologinio paminklo pasas: Žilvios-Pupasadžio piliakalnis. 1955-07-17. Kultūros paveldo centro paveldosaugos biblioteka.

	Projektuotoja Jolanta Raginienė individualios veiklos pažymos Nr. 658235	JR-24-03-TvDP-AR	LAPAS	LAPŲ	LAIDA
			2	5	0

14. POŁUJANSKI, Aleksander. Wędrówka po gubernii Augustowskie w celu naukowym odbite. Warszawa, 1859, p. 253.
15. RADZIUKYNAS, Juozapas. Suvalkų rėdybos pilekalniai su žemėlapiu. Varšuva, 1909, p. 24.
16. RIMANTIENĖ, Rimutė. Žvalgomoji ekspedicija būsimosios Birštono HES rajone 1962 m. Lietuvos istorijos instituto rankraštynas, f. 1, b. 242, p. 30.
17. RINKEVIČIUS, Pranas. Dainavos piliakalniai. Rytas, 1934-05-25, Nr. 117(2969), p. 6.
18. STARKIENĖ, Aldona. Archeologinio paminklo pasas: Tolkūnų piliakalnis. 1953-10-20. Kultūros paveldo centro paveldosaugos biblioteka.
19. STRAZDAS, Arūnas. 1989 m. žvalgomosios archeologinės ekspedicijos Alytaus mieste ir rajone ataskaita. Lietuvos istorijos instituto rankraštynas, f. 1, b. 1323, p. 97, 132.
20. Susidomėtinai piliakalnis. Mūsų kraštas (Šiauliai), 1935-04-28, Nr. 17(69), p. 5B.
21. TARASENKA, Petras. Lietuvos archeologijos medžiaga. Kaunas, 1928, p. 247 (Talkūnai).
22. TARASENKA, Petras. Užnemunės krašto piliakalniai. Vilnius, 1997, p. 38-39.
23. TAUTAVIČIUS, Adolfas. 1972 m. gegužės 22 d. – birželio 10 d. vykusios žvalgomosios archeologinės ekspedicijos ataskaita. Lietuvos istorijos instituto rankraštynas, f. 1, b. 321, p. 5.
24. Valstybės archeologijos komisijos medžiaga. Dokumentai dėl Alytaus apskrities archeologijos paminklų apsaugos 1922-1937 m. Kultūros paveldo centro paveldosaugos biblioteka, f. 1, ap. 1, b. 32 (buv. 2), p. 200-211.

4.3. ESAMA BŪKLĖ

Pasiekiamas Miroslavo–Balkasodžio keliu pro Tolkūnus, už jų, prieš Žilvios upelį pasukus į dešinę (V), lauko keliuku paėjus 350 m (yra dešinėje (Š), už 150 m).

Piliakalnis įrengtas atskiroje kalvoje, Žilvios kairiajame krante. Aikštelė apvali, 20 m skersmens, su kultūriniu sluoksniu. Kraštuose ji apjuosta 10 m pločio, iki 1 m aukščio pylimu, kuris galuose aukštesnis: V gale – 3 m aukščio, 12 m pločio, R gale – 1,5 m aukščio. Šlaitai statūs, 7–12 m aukščio. Piliakalnis apardytas arimų, ŠR šlaite buvusio kelio, apaugęs medžiais ir krūmais. Jis pradėtas tvarkyti: nukirsta dalis medžių, PR šlaite buvo įrengti laiptai, kurie šiuo metu yra jau susidėvėję. P papėdėje stovi 2 cementiniai karžygiai.

Pupasodžio, Žilvios piliakalnio su gyvenvietės teritorija patenka į Valstybinių miškų urėdijos Prienų regioninio padalinio Sudvajų girininkijos 186 miško kvartalą. Pagal Valstybės miškų kadastro duomenis, į piliakalnio teritoriją patenka 2 taksacinių sklypų dalys (Nr. 56 ir 60). Miškų grupė – IIA (priešeroziniai miškai). Mišku apaugusi žemė sudaro 0,61 ha.

Piliakalnis nepritaikytas lankymui: nesureguliuoti lankytojų srautai, nesuformuoti objekto lankymo maršrutai. Stačiose reljefo vietose esantys mediniai laiptai susidėvėję. Objektas netolygiai apaugęs medžiais ir krūmais, kas paslepia reljefo formas, mažina aplinkos apžvelgiamumą. Piliakalnio teritorijoje stebimas kultūros paveldo objektų savybes naikinančių ar žalojančių veiksnių poveikis.

4.4. TVARKYBOS DARBŲ RŪŠYS

Vadovaujantis paveldo tvarkybos reglamento PTR 3.08.01:2013 „Tvarkybos darbų rūšys“ nuostatomis projektuojami Pupasodžio, Žilvios piliakalnio su gyvenvietės (22615) tvarkybos darbai: **konservavimas** (apsaugos priemonių nuo mechaninės erozijos įrengimas), **restauravimas** (kiti specialieji miško kirtimai, sumedėjusių želdinių šalinimas suformuojant žolinę augmeniją).

4.5. PROJEKTO SPRENDINIŲ PAAIŠKINIMAS IR PAGRINDIMAS

Projektuojami tvarkybos darbai: Vadovaujantis Paveldo tvarkybos reglamento PTR 2.13.01:2022 „Archeologinio kultūros paveldo tvarkyba“ nuostatomis, prieš atliekant tvarkybos ir tvarkomuosius statybos darbus numatyta atlikti archeologinius tyrimus. Projekte nurodomos preliminarios archeologinių tyrimų vietos ir kiekiai. Tyrimų pobūdį, metodiką, vietas ir kiekius patikslins tyrimų atlikėjas, rengdamas archeologinių tyrimų projektą.

	LAPAS	LAPŲ	LAIDA
JR-24-03-TvDP-AR	3	5	0

Preliminariai numatoma atlikti **archeologinius žvalgymus** (31,0 m²) judinamo grunto plotuose įrengiant laiptus ML piliakalnio PR šlaite, kuriais bus siekiama surinkti duomenis apie archeologinio paveldo objektą, jo plačiau netiriant. Jeigu tokių archeologinių žvalgymų metu aptinkamas archeologinis sluoksnis, iki projekcinio šių darbų gylio turi būti atliekami detalieji archeologiniai tyrimai. Archeologiniai žvalgymai gali būti atliekami pavieniams stulpams arba atramoms gręžiamose vietose. Objekto ir jo dalių šlaituose įrenginėjant laiptus ML detalūs archeologiniai tyrimai neatliekami, kadangi laiptų įtvirtinimui į gruntą sukalamos plieninės juostos. Archeologiniai žvalgymai gali būti atliekami pavieniams stulpams arba atramoms gręžiamose vietose.

Archeologinio paveldo konservavimo tikslas – sustabdyti archeologinio paveldo objektų vertingąsias savybes naikinančių ar žalojančių išorinių ir vidinių veiksnių poveikį ir sutvirtinti autentiškumo požymius. Konservavimo darbų metu archeologinio paveldo objekto vertingųjų savybių turinčios dalys ar elementai sustiprinami specialiomis medžiagomis ir konstrukcijomis, apsaugomi nuo tolesnio irimo ir sudaromos tinkamos sąlygos jų ilgalaikiam egzistavimui ir eksponavimui. Visi konservavimo darbų metu įrengiami nauji elementai turi derėti prie archeologinio paveldo objektų ir aiškiai skirtis nuo jų.

Projektuojami **konservavimo darbai** (žemės darbai):

Apsaugos priemonių nuo mechaninės erozijos įrengimas:

- Laiptų ML erozijos pažeistoje šlaito vietoje įrengimas: susidėvėjusių esamų laiptų ardymas ir laiptasijų iš plieno vamzdžių su kietmedžio (ąžuolo arba maumedžio) lentų pakopomis įrengimas.

Archeologinio paveldo restauravimo tikslas – gražinti archeologinio paveldo objektų fizines-technines savybes, apsaugoti išlikusias archeologinio paveldo objektų autentiškas dalis ar elementus, atkurti atskirus neišlikusius elementus ar dalis, išsaugoti, atskleisti išryškinti archeologinio paveldo objektų vertingąsias savybes.

Projektuojami **restauravimo darbai**:

Sumedėjusių želdinių šalinimas suformuojant žolinę augmeniją: vidutinio tankumo krūmų ir trako kirtimas rankiniu būdu; medžių genėjimas, esamų kelmų nužeminimas, žolinės augmenijos pagerinimas - šienavimas rankiniu būdu suformuojant žolinę dangą.

Piliakalnis netolygiai apaugęs medžiais ir krūmais, kas paslepia reljefo formas, mažina aplinkos apžvelgiamumą. Siekiant pritaikyti piliakalnį lankymui ir pažintiniam turizmui projektuojamas savaimė išaugusių medžių išretinimas, taip pat šalinami krūmai, formuojamos erdvės apžvelgimui – šalinami pirmame plane nuo priėjimo esantys beržai, taip pat kiti menkaverčiai medžiai šlaituose, paliekamos senos pušys ir perspektyvūs ąžuolai, genimos apatinės šakos. Kirstini medžiai pažymimi dažais natūroje. Po kirtimo suformuotos atviros erdvės išryškins reljefo formas bei vaizdingus medžius, atsivers panorama. Atviros erdvės turi būti saugomos nuo apaugimo, reguliariai šalinami želiantys krūmai ir šienaujama.

Vertybių, lankytinų objektų teritorijose ir jų aplinkoje atliekami kirtimai, šienavimas ir visi kiti tvarkybos darbai derinami su žemės savininkais ir naudotojais, mediena perduodama savininkams ir naudotojams.

Jei atliekant tvarkybos ar tvarkomuosius statybos bei kitokius darbus aptinkama archeologinių radinių ar nekilnojamojo daikto vertingųjų savybių, valdytojas ar darbus atliekantis asmenys apie tai privalo pranešti savivaldybės paveldosaugos padaliniiui, o šis informuoja Kultūros paveldo departamentą. Statybos darbai gali būti sustabdomi LR Nekilnojamojo kultūros paveldo apsaugos įstatymo 9 str. 3 d. numatyta tvarka.

4.6. PASIRENGIMO TVARKYBOS DARBAMS ORGANIZAVIMO SPRENDINIAI

Objekto vertingųjų savybių apsaugos priemonės darbų metu. Vežant nukirstą medieną ar kitas reikalingas projekto vykdymui medžiagas kultūros paveldo objekto teritorijoje įrengiami laikini medžiagų privežimo keliai ir laikinos medžiagų sandėliavimo aikštelės: paklojamas geotekstilės (200 g/m²) sluoksnis, užpilamas gamtinio žvyro sluoksnis (t=10cm). Po želdinių tvarkymo ir kitų statybos darbų išvažinėjimams užpilami derlingo dirvožemio sluoksniais (t=10cm), apsėjami žolėmis. Iki sandėliavimo aikštelių šalinamų želdinių mediena ir kitos atliekos iš piliakalnio teritorijos gabenamos

	LAPAS	LAPŲ	LAIDA
JR-24-03-TvDP-AR	4	5	0

naudojant mažąsias ūkines mechanizacines priemones arba rankiniu būdu; toliau gabenama mechanizuotai.

Pasirengimas tvarkybai. Darbų organizavimas. Prieš pradėdant darbus būtina: aptverti statybos darbų aikštelę (pagal tvarkybos darbų organizavimo schemą); pasijungti prie jau esamų elektros išteklių; įrengti administracines buitines patalpas ir mobilius tualetus; buitines patalpas; įrengti priešgaisrinį postą (skydas su gesintuvais ir kitu priešgaisriniu inventoriu, geriamas vanduo, pirmo būtinumo medicinos priemonės); įrengti laikinas medžiagų sandėliavimo aikšteles, pastatyti konteinerį statybiniam laužui; sudaryti sutartį su statybinių atliekų perdirbimo ir statybinių šiukšlių priėmimo įmonėmis (sudaro rangovas). Saugus darbas statyboje organizuojamas pagal vykdančios darbus įmonės statybos taisyklių (IST) reikalavimus ir jų paruoštą statybos darbų technologijos projektą. Ypatingą dėmesį atkreipti į tai, kad: pašaliniai asmenys nepatektų į statybos aikštelę; būtų įžeminti visi elektros prietaisai; atitvertos pavojingos zonos ir iškabinti perspėjantys ženklai; turi būti užtikrintas gaisrinių automobilių privažiavimas į statybos aikštelę. Pagal projektuojamų statybos darbų specifiką ir apimtį, statybvietėje numatyta atlikti medžių ir krūmų kirtimo ir genėjimo aukštyje (h=iki 10 m) darbus. Saugos reikalavimai šiems darbams aprašyti reikalavimų želdinių tvarkybos darbams (kitų specialiųjų kirtimų darbams) 4.8.2 punkte.

Rangovas turi užtikrinti, kad privažiavimo keliai statybos aikštelės prieigose visada būtų švarūs; baigus darbus atstatyti gerbūvį už aikštelės ribų; statybinis laužas, medienos kirtimo produktai pagal atliekų rūšį išvežamas į atliekų saugojimo aikšteles ar atliekų perdirbimo įmones; rangovas rangos sutarties galiojimo metu privalo prižiūrėti ir užtikrinti tvarką savo darbų teritorijoje, transportavimo keliuose; baigus darbus rangovas privalo palikti tvarkingą teritoriją ir prieigas prie jos.

Visi darbai objekto teritorijoje atliekami nepažeidžiant jo vertingųjų savybių, nedarant neigiamo poveikio kraštovaizdžiui.

	LAPAS	LAPŲ	LAIDA
JR-24-03-TvDP-AR	5	5	0

TVARKYBOS DARBŲ ŽINIARAŠTIS Ž-1

Poz. Nr.	Spec.technologijos arba techn. reikalavimų Nr.	Pavadinimas ir techninės charakteristikos	Nuoro-dos (brėž. Nr.)	Mato vnt.	Kiekis	Papildomi duomenys
----------	--	---	-----------------------	-----------	--------	--------------------

1.		KONSERVAVIMO DARBAI:				
1.1.	4.8.2.2. 4.8.2.3. 4.8.2.4. 4.8.2.5. 4.8.2.6.	Apsaugos priemonių nuo mechaninės erozijos - laiptų ML (1,2 m pločio) įrengimas: metalo laiptasijomis ir kietmedžio (ąžuolo arba maumedžio) medienos pakopomis	TvDP-02	vnt./ m	1/ 18,0	
2.		RESTAURAVIMO DARBAI:				
		Sumedėjusių želdinių šalinimas suformuojant žolinę augmeniją:				
2.1.	4.8.2.1.	Kiti specialieji kirtimai - medžių kirtimas, medienos paruošimas, išvežimas 5 km atstumu:				
2.1.1.		Kiti specialieji kirtimai ne miško žemėje (0,79 ha):				
		Spygliuočiai (eglė – viso 1 vnt.): - Ø8 cm		Vnt.	1	
		Kietieji lapuočiai (ąžuolas, skroblas – viso 16 vnt.): - Ø8 cm - Ø12 cm - Ø16 cm		Vnt. Vnt. Vnt.	10 3 3	
		Minkštieji lapuočiai (blindė - 3 vnt., beržai - 27 vnt., liepa – 1 vnt., juodalksnis – 9 vnt., viso 40 vnt.): - Ø8 cm - Ø12 cm - Ø16 cm - Ø20 cm - Ø24 cm - Ø28 cm - Ø32 cm - Ø36 cm - Ø40 cm - Ø48 cm		Vnt. Vnt. Vnt. Vnt. Vnt. Vnt. Vnt. Vnt. Vnt. Vnt.	3 3 5 5 4 2 8 6 3 1	
2.1.2.		Krūmų ir trako pašalinimas rankiniu būdu, šienavimas, išvežimas 5 km atstumu: - miško žemėje; - ne miško žemėje		ha ha	0,61 0,79	
3.		ARCHEOLOGINIAI TYRIMAI*:				
3.1.		Archeologiniai žvalgymai (laiptų įrengimo vietoje)		m ²	22,0	

PUPASODŽIO, ŽILVIO PILIAKALNIS SU GYVENVIETE (22615) ALYTAUS RAJ. SAV., MIROSLAVO SEN., TOLKŪNŲ K.		
TVARKYBOS DARBAI		Laida
TVARKYBOS DARBŲ ŽINIARAŠTIS Ž-1		0
JR-24-03-TvDP-Ž-1	Lapas	Lapų
	1	2

TVARKYBOS DARBŲ ŽINIARAŠTIS Ž-1

Poz. Nr.	Spec.technologijos arba techn. reikalavimų Nr.	Pavadinimas ir techninės charakteristikos	Nuoro-dos (brėž. Nr.)	Mato vnt.	Kiekis	Papildomi duomenys
----------	--	---	-----------------------	-----------	--------	--------------------

4.		LAIKINŲ MEDŽIAGŲ PRIVEŽIMO KELIŲ ĮRENGIMO DARBAI:				
4.1.		Laikini keliai mažajai statybinei technikai L=200,0 m/2,5 m pločio: - paklojamas geotekstilės (200 g/m ²) sluoksnis; - užpilamas gamtinio žvyro (t=10 cm) sluoksnis		m ²	500,0	Likusi gamtinio žvyro dalis panaudojama iškasinėjimui užpylimui
				m ³	50,0	
4.2.		Laikinos aikštelės medienos sandėliavimui – 2 vnt./40 m ² : - paklojama geotekstilės (200 g/m ²) sluoksnis; - užpilamas gamtinio žvyro (t=10 cm) sluoksnis		m ²	40,0	-----“-----
				m ³	4,0	
4.3.		Išvažinėjimai ir sandėliavimo aikštelės užpilamos derlingo dirvožemio sluoksniu (t=10 cm), apsėjami žolėmis		m ²	540,0	
				m ³	54,0	

* Projekte nurodomos preliminarios archeologinių tyrimų vietos ir kiekiai. Tyrimų pobūdį, metodiką, vietas ir kiekius patikslins tyrimų atlikėjas, rengdamas archeologinių tyrimų projektą.

	LAPAS	LAPŲ	LAIDA
JR-24-03-TvDP-Ž-1	2	2	0

4.8. REIKALAVIMAI TVARKYBOS DARBAMS. SPECIALIŲJŲ TECHNOLOGIJŲ APRAŠYMAS.

4.8.1. BENDROJI DALIS.

Šie techniniai reikalavimai yra kultūros paveldo objekto - **Pupasadžio, Žilvios piliakalnio su gyvenvieta (un.k. 22615) Alytaus raj. sav., Miroslavo sen., Tolkūnų k.** tvarkybos darbų techninių reikalavimų ir specialiųjų technologijų aprašymo bendroji dalis.

Bendrose reikalavimuose nurodomi medžiagų bei gaminių techninius rodiklius norminantys dokumentai, produktų standartai, techninės specifikacijos, reglamentai. Medžiagos ir gaminiai privalo tenkinti šių standartų reikalavimus ir turėti nurodytus arba neblogesnius techninius ir kokybės rodiklius.

Darbų vykdymo procese būtina vadovautis šiais teisės aktais ir reglamentuojančiais dokumentais:

1. Lietuvos Respublikos nekilnojamojo kultūros paveldo apsaugos įstatymas;
2. Lietuvos Respublikos paveldo tvarkybos reglamentas PTR 3.06 01:2006 „Kultūros paveldo tvarkybos darbų projektų rengimo taisyklės“;
4. Lietuvos Respublikos paveldo tvarkybos reglamentas PTR 2.13.01:2022 „Archeologinio kultūros paveldo tvarkyba“;
5. Lietuvos Respublikos paveldo tvarkybos reglamentas PTR 3.08.01:2013 „Tvarkybos darbų rūšys“;
6. Lietuvos Respublikos paveldo tvarkybos reglamentas PTR 2.13.01:2006 „Teritorijų elementai. Bendrieji reikalavimai“;
7. Lietuvos Respublikos paveldo tvarkybos reglamentas PTR 3.04.01:2014 „Leidimų atlikti tvarkomuosius paveldosaugos darbus išdavimo taisyklės“;
8. Lietuvos Respublikos paveldo tvarkybos reglamentas PTR 3.05.01:2015 „Nekilnojamojo kultūros paveldo objektų tvarkybos darbų priėmimo taisyklės“;

Privalomieji dokumentai tvarkybos darbams pradėti.

Pradėti tvarkybos darbus leidžiama tik po to, kai statytojas LR teisės aktų nustatyta tvarka pateikė informaciją apie tvarkybos darbų pradžią, nustatytą tvarka gavo ir perdavė tvarkybos darbų techniniam prižiūrėtojui tvarkybos darbus leidžiantį dokumentą arba jo išdavimo datą ir numerį ir perdavė rangovui (tuo atveju, kai tvarkybos darbai vykdomi rangos būdu) šiuos dokumentus:

1. Nustatyta tvarka parengtą ir patvirtintą tvarkybos darbų projektą.
2. Statybietės perdavimo ir priėmimo aktą;
3. Statybos darbų žurnalas. Tvarkybos darbų eiga (nuo darbų pradžios iki tvarkybos darbų užbaigimo) aprašoma Statybos darbų žurnale. Į Statybos darbų žurnalą taip pat įrašomi visų tvarkybos priežiūros dalyvių atliktų patikrinimų rezultatai ir reikalavimai.
4. Būtinasis darbo projektas (darbo brėžiniai), kuris rengiamas tvarkybos metu, o jo rengimo procedūra užbaigiama iki tvarkybos darbų pabaigos.

Tvarkybos darbai vykdomi pagal: tvarkybos darbų projektą; įstatymų, Vyriausybės nutarimų, teritorijų planavimo dokumentų, paveldo tvarkybos reglamentų, normatyvinių statinio saugos ir paskirties dokumentų reikalavimus; viešojo administravimo subjektų, atliekančių statybos valstybinę priežiūrą reikalavimus bei statinio saugos ir paskirties reikalavimų valstybinės priežiūros institucijų nustatytus reikalavimus įmonės patvirtintas tvarkybos darbų taisykles; tvarkybos darbų projekto vykdymo priežiūros vadovų ir tvarkybos darbų techninės priežiūros vadovų nurodymus.

Nurodymai ir kvalifikaciniai reikalavimai tvarkybos darbų vadovui, tvarkybos darbų techninės priežiūros ir tvarkybos darbų projekto sprendinių įgyvendinimo priežiūros vykdymui. Vadovaujantis Lietuvos Respublikos nekilnojamojo kultūros paveldo apsaugos įstatymo ir 2005 m. balandžio 14 d. Lietuvos Respublikos kultūros ministro įsakymo Nr. IV-146 „Dėl nekilnojamojo kultūros paveldo apsaugos specialistų atestavimo tvarkos aprašo patvirtinimo“ nuostatomis, vadovauti tvarkybos darbams gali asmenys įgiję paveldosaugos specialistų kvalifikacijos atestatus (veikos rūšis: tvarkybos darbai specializacija: vadovavimas tvarkybos darbams), vadovauti tvarkybos darbų projektų sprendinių

PUPASODŽIO, ŽILVIOS PILIAKALNIS SU GYVENVIETA (22615) ALYTAUS RAJ. SAV., MIROSLAVO SEN., TOLKŪNŲ K.		
TVARKYBOS DARBAI	Laida	
REIKALAVIMAI TVARKYBOS DARBAMS. SPECIALIŲJŲ TECHNOLOGIJŲ APRAŠYMAS	0	
JR-24-03-TvDP-ST	Lapas	Lapų
	1	8

4.8. REIKALAVIMAI TVARKYBOS DARBAMS. SPECIALIŲJŲ TECHNOLOGIJŲ APRAŠYMAS.

įgyvendinimo priežiūrai – asmenys, įgiję paveldosaugos specialistų kvalifikacijos atestatus (veikos rūšis: tvarkybos darbų projektų rengimo ir vadovavimas projektavimui, specializacija: archeologinio paveldo tvarkybos darbų projektavimas), vadovauti tvarkybos darbų techninė priežiūrai – asmenys, įgiję paveldosaugos specialistų kvalifikacijos atestatus (veikos rūšis: tvarkybos darbų projektų rengimo ir vadovavimas projektavimui, specializacija: archeologinio paveldo tvarkybos darbų projektavimas).

Žemės darbai turi būti vykdomi pagal PTR 2.13.01:2022 „Archeologinio kultūros paveldo tvarkyba“.

Prieš pradėdamas žemės kasimo darbus inžinerinių tinklų, susisiekimo komunikacijų ir kitų objektų apsaugos zonoje (statybvietėje ar šalia jos), rangovas privalo gauti leidimą žemės darbams vykdyti ir nustatyta tvarka išskiesti minėtų objektų savininkų ar naudotojų atstovus (nurodant atvykimo vietą ir laiką). Atstovai privalo savo reikalavimus (nurodymus) įforminti dokumentais.

Rangovas atsako už visų leidimų, suderinimų gavimą, nenumatytus darbus, dėl jo kaltės atsiradusius viešosios infrastruktūros, esamų statinių, inžinerinių tinklų, nuosavybės pažeidimus, suniokojimą ir privalo pilnai atlyginti ir atstatyti jų būklę.

Visi darbai objekto teritorijoje atliekami nepažeidžiant statinio vertingųjų savybių, nedarant neigiamo poveikio kraštovaizdžiui. Prieš vykdant žemės darbus ir jų metu privalomi archeologiniai tyrimai. Jei atliekant statybos ar kitokius darbus aptinkama archeologinių radinių ar nekilnojamojo daikto vertingųjų savybių, valdytojas ar darbus atliekantys asmenys apie tai privalo pranešti savivaldybės paveldosaugos padaliniiui. Statybos darbai gali būti sustabdomi LR Nekilnojamojo kultūros paveldo apsaugos įstatymo 9 str. 3 d. numatyta tvarka.

Rangovas privalo užtikrinti, kad darbas būtų atliktas teisinga seka, patiekto ir sumontuotos visos medžiagos nurodytos projekte, turi užtikrinti, kad visos darbo dalys ir medžiagos tarpusavyje būtų suderintos, atlikti visi techninėje specifikacijoje nurodyti patikrinimai.

Bendrieji reikalavimai statybos produktams (gaminiais ir medžiagoms), įrenginiams, darbams ir bendroji jų priėmimo statybvietėje tvarka. Visi statybos produktai (gaminiai ir medžiagos) bei įrenginiai privalo atitikti LR standartų LST reikalavimus ir šias technines specifikacijas.

Darbų metu naudoti tik Lietuvos Respublikoje sertifikuotus gaminius ir medžiagas, atitinkančias LR Higienos normas HN 35:2002 „Gyvenamosios aplinkos orą teršiančių medžiagų koncentracijų ribinės vertės“ ir HN 36:2002 „Draudžiamos ir ribojamos medžiagos“.

Būtinai statybos produktų (gaminų ir medžiagų), įrenginių kokybę įrodantys privalomieji dokumentai - atitikties sertifikatai ir atitikties deklaracijos. Būtina į statybos aikštelę pristatomų medžiagų, gaminų, konstrukcijų, grunto ir techninės dokumentacijos kontrolė. Vykdoma registracijos metodu (pagal sertifikatus, pasus ir kitus dokumentus), esant reikalui - pagal apmatavimus. Būtina bendra statybvietės apsauga, kurią organizuoja rangovas. Paslėptų darbų aktai vykdant žemės darbus ir įrengiant pagrindus turi būti surašyti:

1. Įtvirtinamų į gruntą statinių ir įrenginių pamatų, polių įrengimui.

Darbų užbaigimas. Darbų užbaigimas vykdomas vadovaujantis Paveldo tvarkybos reglamento PTR 3.05.01:2015 „Nekilnojamojo kultūros paveldo objektų tvarkybos darbų priėmimo taisyklės“ nuostatomis.

4.8.2. REIKALAVIMAI TVARKYBOS DARBAMS:

4.8.2.1. Restauravimo darbai – kiti specialieji miško kirtimai.

Archeologinio paveldo objekte kirtimai turi būti vykdomi tokiais etapais:

I etapas. Naikinamas žemiausias ardvas (pomiškis) ir trakas (jaunuolynas), padarant medyną prašviečiamu ir praeinamam, iškertami visi techniškai ir biologiškai pažeisti medžiai.

II etapas. Šis etapas skaidomas į kelis etapus – iš pradžių atliekamas miško retinimas, galutiniu etapu pasiekiamas suprojektuotas miško kirtimų intensyvumas. Medžių kirtimai atliekami siekiant suformuoti vizualinius apžvalgos langus, atverti vertingas objektų dalis, siluetus, panoramas, atkurti želdiniais užgožtus vertingus vizualinius ryšius, pagerinti objektų aplinkos estetinę būklę. Šie kirtimai

	LAPAS	LAPŲ	LAIDA
JR-24-03-TvDP-ST	2	8	0

4.8. REIKALAVIMAI TVARKYBOS DARBAMS. SPECIALIŲJŲ TECHNOLOGIJŲ APRAŠYMAS.

pirmiausia rekomenduojami istoriškai žmonių formuotose vertybės teritorijos dalyse (piliakalnių aikštelės, pylimai, terasos, šlaitai).

Archeologijos objektų teritorijose kirtimo darbai vykdomi tik rankiniu būdu, rekomenduojama esant pašalui, stambūs medžiai supjaustomi vietoje. Medieną transportuoti prieš tai įrengus apsauginius laikinus kelius, sandėliavimo aikšteles, lentų paklotus. Vykdam kirtimus galimas medienos ištraukimas naudojant lyninius mechanizmus. Medžius reikia pjauti ar kirsti kiek galima arčiau žemės paviršiaus, kelmų nerauti, po kirtimo nužeminti/nufrezuoti. Po želdinių pašalinimo kasmet būtina genėti atžalas, kol kelmai praras savo gyvybingumą. Šlaituose išpuvusių kelmų vietas užtaisyti moliu. Pašalinius sumedėjusius augalus, reikia paruošti paviršinių sluoksnį žolinės dangos formavimui (nugrėbstyti lapus, supurenti grėbliu šlaitus, išlyginti po tvarkymo atsiradusias duobes) ir įsėti daugiamečių varpinių ar kitų retakerių žolių mišinius.

Atlikus visus darbus 3-4 metus yra būtina nuolatinė želdynų priežiūra: šienavimas, atžalų, naujai atsiradusių pažeistų medžių šalinimas, žolinės dangos priežiūra iki galutinio dangos (velėnos) susiformavimo. Želdinių sodinimas archeologinio paveldo objektų teritorijose – draudžiamas.

4.8.2.2. Apsaugos priemonių nuo mechaninės erozijos įrengimas. Medžio darbai, medienos apdorojimas, medinių elementų dalių įrengimas. Visi naudojami statybiniai gaminiai ir medžiagos bei įrenginiai turi atitikti LR standartų - LST reikalavimus ir šias technines specifikacijas. Pjautos medienos paviršiai šlifuojami. Visa mediena turi būti antiseptinama ir dažoma. Visos naudojamos medžiagos negali būti skiedžiamos, jie naudojami tik pagal gamintojo pateiktas instrukcijas.

Leistini medienos defektai:

Defektai	A rūšies mediena
Šakos	Leidžiamos sveikos šakos jeigu jų matmenų suma 0,2 m ilgyje neviršija 1/3 elemento minimalaus pločio. Gniuždomiems elementams leidžiama 1 sutrūnijusi šaka ne didesnė kaip 20 mm skersmens 1m elemento ilgio
Plyšiai ne elementų sujungimo zonoje	Leidžiami ne daugiau kaip 1/3 atitinkamai elemento ilgio ir storio
Plyšiai elementų sujungimo zonoje (sujungimo plokštumose)	Neleidžiami
Sluoksnių kreivumas	Leidžiama iki 7 cm vienam metrui elemento ilgio
Puviny, pažeista mediena	Neleidžiami

Naudojama kietmedžio (maumedžio, ąžuolo) A rūšies mediena. Medienos drėgnumas neturi būti didesnis kaip 20%. Pjauta mediena sandėliuojant sukraunama į taisyklingos formos rietuves, kurių šoniniai ir galiniai paviršiai vertikalūs. Konstrukcijas, kuriose transportuojant, sandėliuojant arba dėl kitokių priežasčių atsirado defektų ir statybvietyje jų pašalinti negalima, montuoti draudžiama, kol negautos projekto autorių išvados. Kai medinės konstrukcijos liečiasi su mūru, gruntu, betonu ir pan., jos izoliuojamos hidroizoliacija. Montuojant laikančiuosius elementus (sijas, atramas ir pan.) atraminiai paviršiai turi būti išlyginti pabetonuojant cementiniu skiediniu ar kitokiu, projekte rekomenduojamu būdu. Atraminuose paviršiuose turi būti pažymėtos laikančiųjų konstrukcijų ašys, apsirūpinta laikiniais fiksavimo ir tvirtinimo elementais bei visomis reikalingomis jungimo ir tvirtinimo detalėmis. Tašai, tašeliai, lentos yra tam tikro ilgio, pločio, storio. Statyboje daug kur naudojami ilgesni, platesni ir storesni konstrukcijų elementai. Reikiamų matmenų elementai gaminami miško medžiagą sujungiant įkirčiais. Jungtys turi būti patikimos ir stiprios naudojant, kruopščiai technologiškai įvykdytos, gerai suleistos. Medinių konstrukcijų elementai, be įpjovų, dar sujungiami vinimis, kaiščiais, medvaržčiais, varžtais.

4.8.2.3. Apsaugos priemonių nuo mechaninės erozijos įrengimas. Medienos antiseptikavimas ir dažymas.

	LAPAS	LAPŲ	LAIDA
JR-24-03-TvDP-ST	3	8	0

4.8. REIKALAVIMAI TVARKYBOS DARBAMS. SPECIALIŲJŲ TECHNOLOGIJŲ APRAŠYMAS.

Antiseptinio tirpalo savybės. Mediena apdorojama vandenyje tirpia, fiksuojančia apsaugine medienos druska boro druskų ir ketvirtinio amonio junginio pagrindu. Profilaktiškai apsaugo nuo medieną ardančių grybų ir vabzdžių. Suteikia laikiną apsaugą nuo mėlynijimo ir pelėsio džiūvimo ir fiksavimo metu. Naudojimui paruošti tirpalai turi būti bekvapiai.

Antiseptinio tirpalo naudojimo būdai. Tirpalą galima tepti, purkšti tunelyje, pamerkti stacionariose voniose, įmirkymui taikyti aukšto slėgio metodą. Privaloma laikytis DIN 68 800-3: 1990-04 reikalavimų. Tirpalai panaudojami tik gamintojo numatytose srityse.

Antiseptinio tirpalo koncentracijos: tepimui, purškimui ar pamerkimui ruošiamas tirpalas iš 200 g. apsauginės priemonės vienam kvadratiniam metrui medienos, mažiausiai 7,5 % vandens tirpalo (1 pavojingumo klasei) ir mažiausiai 15 % vandens tirpalo (2 pavojingumo klasei). Mirkymui ruošiamas tirpalas iš 300 g apsauginės priemonės vienam kvadratiniam metrui medienos, mažiausiai 10% vandens tirpalas (2 pavojingumo klasei). Įmirkymui ruošiamas tirpalas iš 600 g apsauginės priemonės vienam kvadratiniam metrui medienos, vidutiniškai 5 % vandens tirpalas (2 pavojingumo klasei). Dengiant aukštu slėgiu, naudojamas vidutiniškai 2,1 % - 2,8 % vandens tirpalas.

Antiseptinio tirpalo paruošimas: 10 % tirpalo paruošimui: 10 kg tirpalo ištirpinama 90 l vandens. Tirpalas turi gerai maišytis su vandeniu bet kokiomis proporcijomis. Po trumpo maišymo tirpalas turi tapti vientisas.

Tirpalo koncentracija tikrinama hidrometru bei koncentracijos lentelėje.

Antiseptinamos medienos paruošimas: Mediena turi būti supjauta, kad tirpalu būtų padengti visi paviršiai, nuo jos pašalinta žievė bei karnos.

Impregnuotos medienos laikymas: Padengtą tirpalu medieną laikyti po stogu, saugoti nuo lietaus.

Džiūvimo laikas – dvi dienos, jei temperatūra $\leq 5^{\circ}\text{C}$ – džiūvimo laikas 7 dienos (atmetus dienas, kai temperatūra minusinė).

Skerspjuviai ar džiūstant atsirandantys įtrūkimai, dengiami 50 % tirpalo. Visiškai išdžiūvusi mediena gali būti dengiama vandenyje tirpiomis ar sudė

tyje tirpiklių turinčiomis medžiagomis. Antiseptinimo pradžioje privaloma atlikti bandomąjį dažymą.

Darbo ir aplinkos apsauga. Medienos apsaugos priemonės turi biocidų, apsaugančių nuo kenkėjų. Todėl jos naudojamos tik pagal naudojimo instrukcijas ir tik leistinose srityse, kur būtina apsauga. Netinkamas naudojimas gali turėti neigiamą poveikį sveikatai ar aplinkai. Medienos apsaugos priemonių negalima naudoti ant paviršių, turinčių tiesioginį kontaktą su maistu ar pašarais. Nenaudojama didelių gyvenamųjų ar poilsiui skirtų plotų dengimui. Vidaus patalpose dideliuose plotuose naudojama tik tuomet, jei tai technologiškai būtina. Medienos apsaugos priemonės nuodingos žuvims ir jomis mintantiems gyvūnams; medžiaga negali patekti į vandens telkinius.

Darbai mūvėti tinkamas apsaugines pirštines ir dėvėti apsauginius akinius. Medžiagai patekus ant odos ar įakis, tuoj pat nuplauti dideliu vandens kiekiu. Sudrėkusius rūbus tuoj pat nusirengti. Dirbant nevalgyti, negerti, nerūkyti. Po darbo veidą ir rankas rūpestingai nuplauti vandeniu bei tinkamais plovikliais. Sudėtyje turi koroziją stabdančių medžiagų. Išdžiūvusi impregnuota mediena, priešingai, nei neapdorota mediena, sąlytyje su geležimi ar plieniu, nesukelia metalo korozinių nuokrypių nuo normos. Medžio apsaugos priemonės dažymui skirti pigmentai, paveikti drėgmės gali palikti žymes ant mūro, fasado ir pan. Laikytis gamintojo nurodomų saugaus darbo su vandenyje tirpiomis medienos apsaugos priemonėmis nuorodų. Darbo priemonės iš karto po naudojimo plauti vandeniu. Nutekėjusį plovimo vandenį surinkti ir utilizuoti pagal nurodymus.

Medienos dažymas. Reikalavimai medžiagoms. Naudojami dažai, dažyvė, lazūra turi būti skirta lauko medienai. Medžiaga privalo apsaugoti medieną nuo drėgmės, profilaktiškai apsaugoti nuo mėlynijimo ir grybelio. Naudojant kartu su tam skirtomis medienos apsaugos priemonėmis sumažinti puvinio susidarymo riziką. Medžiaga turi būti pralaidu orui, giliai įsigerianti, plonasluoksnė skaidri nenusilupanti danga.

	LAPAS	LAPŲ	LAIDA
JR-24-03-TvDP-ST	4	8	0

4.8. REIKALAVIMAI TVARKYBOS DARBAMS. SPECIALIŲJŲ TECHNOLOGIJŲ APRAŠYMAS.

Techniniai duomenys: tankis (20 °C) - apie 0,87 g/cm³, klampumas (20 °C) - apie 80 s ISO 2431/3 mm, rišamoji medžiaga - alkidinės dervos, pigmentai - skaidrūs pigmentai, pliūpsnio temperatūra > 60 °C, kvapas - būdingas tirpikliams, po džiūvimo bekvapis, blizgumas – matinis.

Reikalavimai pagrindui. Stabilių matmenų mediena: medienos drėgmė 11 - 20 %. Riboto stabilumo ir kintančių matmenų mediena: medienos drėgmė ne daugiau 20 %

Paruošimas. Senus dažus (pvz., storasluoksnės lazūras ar dengiančius dažus), žievę ir purvą kruopščiai pašalinti. Atsilupusias ir netvirtas šakas pašalinti, sakingas vietas nuvalyti su tam skirtomis priemonėmis (pvz., skiedikliu). Prieš dengiant lygų, obliuotą medienos paviršių, jį reikėtų pašlifuoti ir nuvalyti dulkes. Tokiu būdu paviršius geriau sugeria dažus.

Dažymo technologija, sąlygos. Prieš naudojant gerai išmaišyti. Dažymo būdai: tepama teptuku, nardinimas, apliejimas, purškimas tik uždaruose įrengimuose. Tepama plaušo kryptimi. Po džiūvimo dengiamas antras sluoksnis. Dengiant ažuolo medieną rekomenduojama prieš tai gruntuoti bespalviu produktu. Pradarytas pakuotes sandariai uždaryti, o produktą sunaudoti artimiausiu metu. Atliekant bandomuosius dažymus patikrinamas atspalvis bei sukibimas su paviršiumi. Perdažant su kitomis dažymo priemonėmis rekomenduojama atlikti bandymus dėl dangų sukibimo. Bespalvis, baltas atspalviai naudojami tik tose vietose, kurių nepasiekia tiesioginis oro sąlygų poveikis (pvz., pastogėse); arba tik kaip gruntas. Tokia mediena kaip ažuolas, raudonasis kedras, afzelia ir kt., lietaus metu gali išskirti rūgštis. Jų nutekėjimas gali nudažyti šviesų mūro ar tinko paviršių. Skersai pjautą medieną nutepti su specialiomis priemonėmis, pasirinktu atspalviu (mažiausiai 2 sluoksniais). Apatinius skersai pjautos medienos plotus įpjauti, kad susidarytų "nuvarvėjimo" kraštas. Su kiekvienu padengimo sluoksniu intensyvėja spalva ir blizgumas. Minimalus visų sluoksnių storis kartu turi būti ne mažesnis nei 120 µm. Padengimo medžiaga turi sudaryti ištisinę dangą, kurioje neturi būti įtrūkimų, pūslelių, nutekėjimų. Danga turi būti gerai sukibusi su pagrindu.

Džiūvimas. Apie 12 val., esant 20 °C ir 65 % santykinei oro drėgmei. Žema temperatūra, nepakankama oro cirkuliacija ir didelė oro drėgmė prailgina džiūvimą. Net jeigu liečiant paviršius atrodo sausas, keleto dienų bėgyje paviršius vis dar gali būti šiek tiek lipnus. Padidinus oro cirkuliaciją tirpiklių išgarinimas vyksta greičiau.

Kiti reikalavimai Rangovui. Spalva parenkama darbo brėžinių rengimo metu, suderinama su projekto autoriumi ir statytoju, projekto autoriui pateikiami dažytos medienos pavyzdžiai. Statybos metu pažeistos vietos turi būti nuvalomos ir perdažomos. Tam konstrukcijų gamintojas turi pateikti reikiamą kiekį atitinkamų dažų (ne mažiau kaip po 5% visų tipų dažų). Kai konstrukcijų sujungimas atliekamas aikštelėje, dažų apgadalinimas turi būti gerai nušlifuojami ir iš karto perdažomi. Medienos elementai ir konstrukcijos, kurios bus uždengiamos ir kurių negalės pasiekti iki dažymo Rangovas, prieš jas uždengiant, turi būti nudažomos antikoroziniais dažais.

4.8.2.4. Apsaugos priemonių nuo mechaninės erozijos įrengimas. Metalų konstrukcijos. Konstrukcinės medžiagos.

Konstrukciniai plieno gaminiai, laikančioms konstrukcijoms plieno markės turi būti pagal LST EN 10025+A1:1998 šios:

Laikančioms sijoms - S235

Plienas turi nepakeisti savo savybių prie temperatūros t=-30°C.

Laikančio pakloto profiliuoti lakštai iš metalo S 350 GD + 2 pagal EN 10147 Visi plienai turi turėti medžiagos sertifikatus pagal EN10204-2.2 ir EN10204-3.1B.

Valcuotų profilių asortimentas turi būti pagal Euronormų asortimentą.

Alternatyviai gali būti naudojamas ne blogesnių charakteristikų plienas ir plieno profiliai pagal kitus standartus, gavus Užsakovo suderinimą.SR2018-096-TP-BD/SP-TS

Varžtiniai sujungimai

Konstrukcijų elementų sujungimui naudotini normalaus tikslumo 5.6 stiprumo klasės varžtais. Varžtų skaičiuojamasis atsparumas kirpimui Rbs=190 MPa (pagal GOST 1758.4-87*).

	LAPAS	LAPŲ	LAIDA
JR-24-03-TvDP-ST	5	8	0

4.8. REIKALAVIMAI TVARKYBOS DARBAMS. SPECIALIŲJŲ TECHNOLOGIJŲ APRAŠYMAS.

Santvarų sandūroms turi būti naudojami stiprieji varžtai, kurių skaičiuojamasis atsparumas kirpimui $R_{bun}=1100$ MPa.

Plieninių konstrukcijų gamyba

Konstruktiniai metaliniai gaminiai turi būti pagaminti gamykloje, kuri Užsakovo apžiūrėta bei aprobuota prieš Rangovui pateikiant savo užsakymą. Kiaurymės ir kitos detalės sujungimui statybos aikštelėje turi būti tikslios ir patikrintos gamykloje taip, kad būtų užtikrinamas tinkamas jų sutapimas be papildomo koregavimo. Kiaurymės turi būti išgręžtos, o ne iškirstos. Metalų profiliai ir suvirinimo medžiagos naudojamos konstrukcijų gamybai turi būti patiektos su kokybės atitikties dokumentais. Konstrukcijos turi būti pagamintos pagal parengtus darbo brėžinius.

Surinkimas ir pastatymas

Pagaminimas turi būti atliktas taip, kad būtų patenkinti žemiau pateikti reikalavimai ir kad būtų užtikrintas lengvas surinkimas bei pastatymas. Sujungimai vietoje turi būti atlikti pagal brėžinius. Plieno konstrukcijų pastatymas turi apimti visų pagrindo plokščių, atraminių plokščių, ir pan. pastatymą ir įbetonavimą. Rangovas turi pateikti laikinas atatampas ir statybines atramas, kas reikalinga užtikrinimui, kad konstrukcija būtų stabili visą laiką. Visos atatampos ir atramos, naudojamos konstrukcijos statybos metu, turi likti iki darbų pabaigos, ir turi būti nuimtos tik vėliau, kai stabilumas užtikrintas pastoviais tvirtinimo mazgais, ir suderinus su Užsakovu. Jei dėl kokių nors priežasčių Rangovas nori palikti kokį nors sujungimą laikinai neužbaigtą, jis pirmiausiai turi gauti Inžinieriaus aprobavimą. Jei Inžinierius reikalauja, turi būti atliktas bandomasis surinkimas ir apžiūrėjimas.

Metalinių elementų sandėliavimas

Į statybos aikštelę atvežti metaliniai gaminiai ir elementai turi būti su markiravimu. Kitu atveju turi būti markiruojami vietoje arba gražinami gamintojui. Metalinės konstrukcijos ir profiliai sandėliuojami neapšildomuose uždaruose sandėliuose ar pastogėse. Sandėliuojant pastogėse, įrengti aikštelės nuolydį vandens nutekėjimui. Metalines konstrukcijas pakelti nuo grunto ar grindų ne mažiau 0,2 m. Skirtingų markių ir profilių metalo gaminiai sandėliuojami atskirai. Metalo konstrukcijas sandėliuoti ant medinių ar metalinių padėklų ir intarpų. Rietuvėje intarpai turi būti dedami vienas virš kito. Kolonos, sijos, ilginiai sandėliuojamos horizontalioje padėtyje dvejomis eilėmis. Rietuvių aukštis iki 1,2 m. Elementų apžiūrai bei jų stropavimui tarp rietuvių turi būti palikti 1,2 metro pločio praėjimai.

Leistini montavimo nuokrypiai

Plieninių santvarų ir sijų montavimo leistini nuokrypiai

1. Sijų, santvarų viršutinių juostų ašies nuokrypis nuo projekcinės ties tvirtinimo taškais - ne daugiau 15mm.
2. Tarpkolonių nuokrypiai nuo projektinių - ne daugiau 5 mm.
3. Įlinkio dydis (kreivumas) tarp sijų tvirtinimo taškų - iki 0,0013 atstumo tarp tvirtinimo taškų, bet ne daugiau kaip 15 mm.
4. Atraminių mazgų altitudžių nuokrypiai nuo projektinių - ne daugiau 10 mm.
5. Ilginių nuokrypiai nuo projektinių ašių - ne daugiau 5 mm.

Tikrinimas

Techninės priežiūros vadovas turi turėti galimybę prieiti reikiamu metu į visas vietas, kur vyksta darbas, ir jam turi būti pateikiamos visos priemonės, reikalingos tikrinimams statybos metu. Techninės priežiūros vadovas gali pareikalauti atlikti užbaigtų elementų neardančius bandymus. Suvirinimai su trūkumais, kurie Inžinieriaus nuomone yra nepriimtini pagal suvirinimo tipą ir paskirtį, turi būti atmesti.

Techninės priežiūros vadovo atliekamas tikrinimas neatleidžia Rangovo nuo jo atsakomybės ištaisyti bet kokius medžiagų ar darbo defektus, kurie gali būti rasti vėliau garantinio laiko pagal rangos sutartį metu. Rangovas turi numatyti savo programoje visiems bandymams ir procedūriniais tikrinimams reikalingą laiką.

	LAPAS	LAPŲ	LAIDA
JR-24-03-TvDP-ST	6	8	0

4.8. REIKALAVIMAI TVARKYBOS DARBAMS. SPECIALIŲJŲ TECHNOLOGIJŲ APRAŠYMAS.

Plieninių konstrukcijų priėmimas

Metaliniai elementai ir konstrukcijos turi būti atiduotos naudojimui nuvalytos nuo purvo, suodžių, drėgmės, ledo, sniego, gruntuotos ir dažytos. Sumontuotų metalinių konstrukcijų kontrolė turi būti vykdoma šiais etapais:

1) Tarpinis priėmimas dengtiems darbams (pamatai ir kitos metalinių konstrukcijų atrėmimo vietos, įdėtinių detalių įbetonavimas.

2) Surinktų konstrukcijų po montavimo priėmimas. Atlikti prieš konstrukcijų dažymą. Tikrinami nukrypimai nuo projektinių sprendinių, tikrinama atskirų montažinių sujungimų kokybė.

3) Galutinis sumontuotų konstrukcijų priėmimas (prieš objekto pridavimą eksploatacijai). Patikrinimų metu nustatyti defektai ir nukrypimai, viršijantys leistinus, turi būti ištaisyti Rangovo sąskaita.

Plieniniai elementai turi būti padengti antikorozinė danga prieš montavimo darbus.

Atlikus montavimo darbus pažeista antikorozinė danga turi būti atstatyta. Jungiamieji elementai (varžtai, veržlės, poveržlės) turi būti cinkuoti.

4.8.2.5. Apsaugos priemonių nuo mechaninės erozijos įrengimas. Metalų antikorozinio apdorojimo technologinė schema.

Laiptasijų, rodyklių IR dažymas atliekamas miltelinio būdu (pagal paslaugos teikėjo ir dažų gamintojo rekomendacijas) antikoroziniais dažais, kitų metalinių elementų dažymas atliekamas antikoroziniais dažais ceche, o pataisymai atliekami įrengimo metu vietoje. Antikorozinė metalinių paviršių padengimo danga turi būti ilgaamžė, atspari drėgmei, klimatiniams, cheminiams bei mechaniniams poveikiams, turi sudaryti ištisinę dangą, kurioje neturi būti įtrūkimų, pūslelių, nutekėjimų. Danga turi būti gerai sukibusi su pagrindu. Dangos patvarumas turi būti aukštas - pagal LST EN ISO 12944-1 - daugiau kaip 15 metų.

Turi būti laikomasi tokio paruošimo ir dažymo nuoseklumo:

- nuriebinimas;

- rūdžių valymas mechaniškai, tirpikliais ir cheminiu būdu. Paviršiaus paruošimo laipsnis - Sa 2 1/2 pagal LST EN ISO 12944-9:1998 A priedą;

- grunto sluoksnis, užneštas gamykloje tuoj po valymo;

- du apdailiniai dažų sluoksniai, užnešti gamykloje po gruntavimo, jie turi būti suderinti su kitomis dangomis.

- minimalus visų sluoksnių storis kartu turi būti ne mažesnis nei 180 µm.

- spalva parenkama darbo brėžinių rengimo metu, suderinama su projekto autoriumi ir statytoju.

Dažymas turi būti atliekamas purškimu aukštu slėgiu. Teptuku gali būti atliekamas tik atskirų vietų pataisymas. Dažymas teptuku atliekamas taip, kad dengiamajame sluoksnyje nesimatytų teptuko žymių.

Statybos metu pažeistos vietos turi būti nuvalomos, gruntuojamos ir perdažomos. Tam konstrukcijų gamintojas turi pateikti reikiamą kiekį atitinkamų dažų (ne mažiau kaip po 5% visų tipų dažų).

Kai konstrukcijų sujungimas atliekamas aikštelėje, virinimo pėdsakai ir dažų apgadėjimas turi būti gerai nušlifuojami ir iš karto gruntuojami.

Plieno elementai ir konstrukcijos, kurios bus uždengiamos ir kurių negalės pasiekti dažymo Rangovas, prieš jas uždengiant turi būti nudažomos antikoroziniais dažais.

Alternatyviai gali būti naudojamos kitokios metalo dažymo sistemos prieš tai suderinus tai su projekto autoriumi ir statybos techniniu prižiūrėtoju.

4.8.2.6. Apsaugos priemonių nuo mechaninės erozijos įrengimas. Metalų suvirinimas.

Metalas suvirinamas elektrodais, suvirinimo siūlės aukštis 4-6 mm, b priklausomai nuo suvirinamų medžiagų storio. Naudojami standartiniai gaminiai ir medžiagos. Suvirinimo siūlės metalas

	LAPAS	LAPŲ	LAIDA
JR-24-03-TvDP-ST	7	8	0

4.8. REIKALAVIMAI TVARKYBOS DARBAMS. SPECIALIŲJŲ TECHNOLOGIJŲ APRAŠYMAS.

turi būti ne blogesnių fizinių-mechaninių savybių už suvirintą pagrindinį metalą. Anglies kiekis $c < 0,25 - 0,19\%$ (kad suvirinimo siūlėje plienas neužsigrūdintų ir liktų plastiškas).

Vertikalių paviršių horizontalių ir pakabinamų siūlių suvirinimas atliekamas (esant trumpam lankui) elektrodais, kurių skersmuo ne daugiau 4 mm.

Suvirinimo darbai atliekami pagal Rangovo paruoštą ir suderintą su Techninės priežiūros vadovu technologiją. Anglinių ir mažai legiruotų plieninių suvirintų konstrukcijų su laikinu stiprumu nutraukimui iki 500 MPa naudojant E42 tipo elektrodus, charakteristikos:

Elektrodo tipas	Siūlės metalo stiprumas					Išlydyto metalo sudėtis %	
	Laikinas stiprumas nutraukimui MPa	Santykinis pailgėjimas %	Smūginis tūsumas kgm/cm ²	Suvirinto sujungimo atlikto elektrodais mažesnio kaip 3 mm skersmens		Siera	Fosforas
				laikinas stiprumas nutraukimui MPa	sulenkimo kampas (laipsniais)		
E42	420	18	8	420	150	0,04	0,045

Elektrodai gali būti ir kitų tipų su analogiškėmis charakteristikomis.

Suvirinti sujungimai. Konstrukciniams plieno gaminiams siūlomos viso gylio siūlės, išskyrus antrines. Suvirinimo metalo takumo riba, atsparumas tempimui, trūkimo deformacija turi būti didesni už suvirinimo sujungimus veikiančių poveikių reikšmes ir, nesant specialaus nurodymo, turi būti bent jau pagal markę S235. Suvirinti sujungimai turi nepakeisti savo savybių esant temperatūrai $t = -30^{\circ}\text{C}$.

	LAPAS	LAPŲ	LAIDA
JR-24-03-TvDP-ST	8	8	0

**PUPASODŽIO, ŽILVIOS PILIAKALNIO SU GYVENVIETE (u. k. 22615)
TERITORIJOJE ESANČIŲ MIŠKŲ IR ŽELDYNŲ TVARKYMO
SPRENDINIAI**

MIŠKOTVARKOS IR ŽELDYNŲ TVARKYMO SPRENDINIAI

Kultūros paveldo objekto – Pupasodžio, Žilvios piliakalnio su gyvenviete teritorija patenka į Valstybinių miškų urėdijos Prienų regioninio padalinio Sudvajų girininkijos 186 miško kvartalą. Pagal Valstybės miškų kadastro duomenis, į piliakalnio teritoriją patenka 2 taksacinių sklypų dalys (Nr. 56 ir 60). Miškų grupė – IIA (priešeroziniai miškai). Mišku apaugusi žemė sudaro 0,61 ha.

Piliakalnis netolygiai apaugęs medžiais ir krūmais, kas paslepia reljefo formas, mažina aplinkos apžvelgiamumą. Siekiant pritaikyti piliakalnį lankymui ir pažintiniam turizmui projektuojamas savaime išaugusių medžių išretinamas, taip pat šalinami krūmai, formuojamos erdvės apžvelgimui – šalinami pirmame plane nuo priėjimo esantys beržai, taip pat kiti menkaverčiai medžiai šlaituose, paliekamos senos pušys ir perspektyvūs ąžuolai, genimos apatinės šakos. Kirstini medžiai pažymimi dažais natūroje. Po kirtimo suformuotos atviros erdvės išryškins reljefo formas bei vaizdingus medžius, atsivers panorama. Atviros erdvės turi būti saugomos nuo apaugimo, reguliariai šalinami želiantys krūmai, šienaujama.

Medžių augančių ne miško žemėje vertės vertinimas

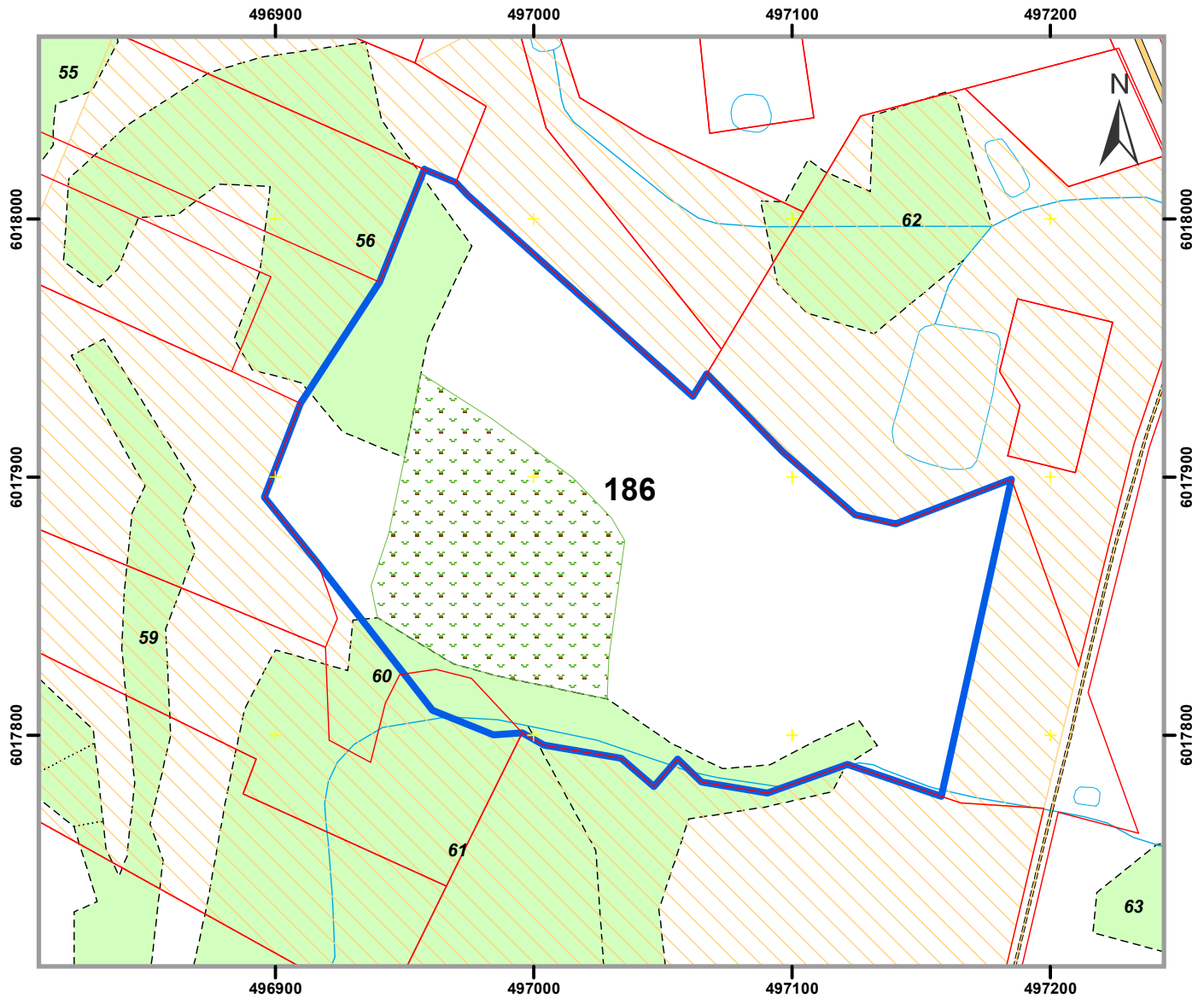
		Diametras	Eur	Koeficientas	Vnt.	Vertė EUR	
I GRUPĖ	Blindė	Ø20	5	1	1	100	
		Ø24	5	1	1	120	
		Ø28	5	1	1	140	
Viso:				3	360		
II GRUPĖ	Beržas	Ø8	9	1		0	
		Ø12	9	1		0	
		Ø16	9	1	1	144	
		Ø20	9	1	4	720	
		Ø24	9	1	3	648	
		Ø28	9	1	1	252	
		Ø32	9	1	8	2304	
		Ø36	9	1	6	1944	
		Ø40	9	1	3	1080	
		Ø44	9	1		0	
		Ø48	9	1	1	432	
		Liepa	Ø16	9	1	1	144
		Juodalksnis	Ø8	9	1	3	216
			Ø12	9	1	3	324
			Ø16	9	1	3	432
Eglė	Ø8	9	1	1	72		
Viso:				38	8712		
III GRUPĖ	Skroblas	Ø8	14	1	9	1008	

		Diametras	Eur	Koeficientas	Vnt.	Vertė EUR
		Ø12	14	1	3	504
		Ø16	14	1	3	672
	Ažuolas	Ø8	14	1	1	112
Viso:					16	2296
IŠ VISO:					57	11368


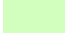
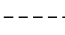



MAISIEJŪNŲ PILIAKALNIO TVARKYBOS DARBAI. PROJEKTUOJAMOS ŪKINĖS PRIEMONĖS

VĮ Valstybinių miškų urėdija Prienų regioninis padalinys Sudvajų girininkija

1 : 2500



Sutartiniai ženklai

-  Kadastrinių žemės sklypų ribos
-  Miško žemė
-  Taksacinių sklypų ribos
-  Kultūros paveldo objekto teritorija (Pupasodžio, Žilvios piliakalnis su gyvenviete)
-  Vizualinės apsaugos pozonis
-  Krūmų ir medžių kirtimas bei šienavimas ne miško žemėje

5. TVARKYBOS DARBŲ GRAFINIS PAVAIZDAVIMAS:




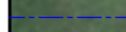

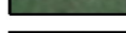

PUPASODŽIO, ŽILVIOS PILIAKALNIS
SU GYVENVIETE (22615)
ALYTAUS RAJ. SAV. MIROSLAVO
SEN., TOLKŪNŲ K.

Pupasadžio, Žilvios piliakalnio su gyvenviete (22615) kompleksą sudaro:

1. Piliakalnis (1854)
2. Gyvenvietė (22616)


Prieš vykdant žemės darbus ir jų metu privalomi archeologiniai tyrimai. Jei po atliktų archeologinių tyrimų atliekant tvarkybos ar kitokius darbus aptinkama archeologinių radinių ar nekilnojamojo daikto vertingųjų savybių, valdytojas ar darbus atliekantis asmuo apie tai privalo pranešti savivaldybės paveldosaugos padaliniiui. Statybos darbai gali būti sustabdomi LR Nėkilnojamojo kultūros paveldo apsaugos įstatymo 9 str. 3 d. numatyta tvarka.

SUTARTINIAI PAŽYMĖJIMAI

-  Kultūros paveldo objekto teritorijos ribos
-  Geodeziškai matuotų žemės sklypų ribos
-  Registruotų žemės sklypų ribos
-  Miškų sklypų ribos
-  Lauko keliukas

I. PROJEKTUOJAMI TVARKYBOS DARBAI:


1. Konservavimo darbai:

-  1.1. Apsaugos priemonių nuo mechaninės erozijos - laiptų **ML** įrengimas:
plotis 1,2 m; 1vnt. /L=18,0 m;

2. Restauravimo darbai:

Želdinių tvarkymas suformuojant žolinę augmeniją (atliekamas tvarkomoje kultūros paveldo teritorijoje):

2.1. Kiti specialieji kirtimai (kertamų medžių kiekius žiūrėti tvarkybos darbų žiniaraštyje TvDP-Ž-1):

-  - ne miško žemėje - 0,79 ha/ 57 vnt.

2.2. Krūmų, trako kirtimas, šienavimas:

- miško žemėje - 0,61 ha;
- ne miško žemėje - 0,79 ha

3. Archeologiniai tyrimai:

Archeologiniai žvalgymai atliekami visuose judinamo grunto plotuose. Tyrimų pobūdį, metodiką, vietas ir kiekius patikslina bei suderina tyrimų atlikėjas, rengdamas archeologinių tyrimų projektą, kurį suderina Mokslinės archeologijos komisijoje.

Pastabos:

Projektuojamas objektas: **Pupasadžio, Žilvios piliakalnis su gyvenviete** - unikalus kodas Kultūros vertybių registre - **22615**, adresas - **Alytaus rajono sav., Miroslavo sen., Tolkūnų k.** KVR objekto teritorija: 38421.00 kv.m. Amžius: I t-mečio vid. - II t-mečio pr. Pasiekiamas Miroslavo-Balkasodžio keliu pro Tolkūnus, už jų, prieš Žilvios upelį pasukus į dešinę (V), lauko keliuku paėjus 350 m (yra dešinėje (Š), už 150 m).

Vertingosios savybės:

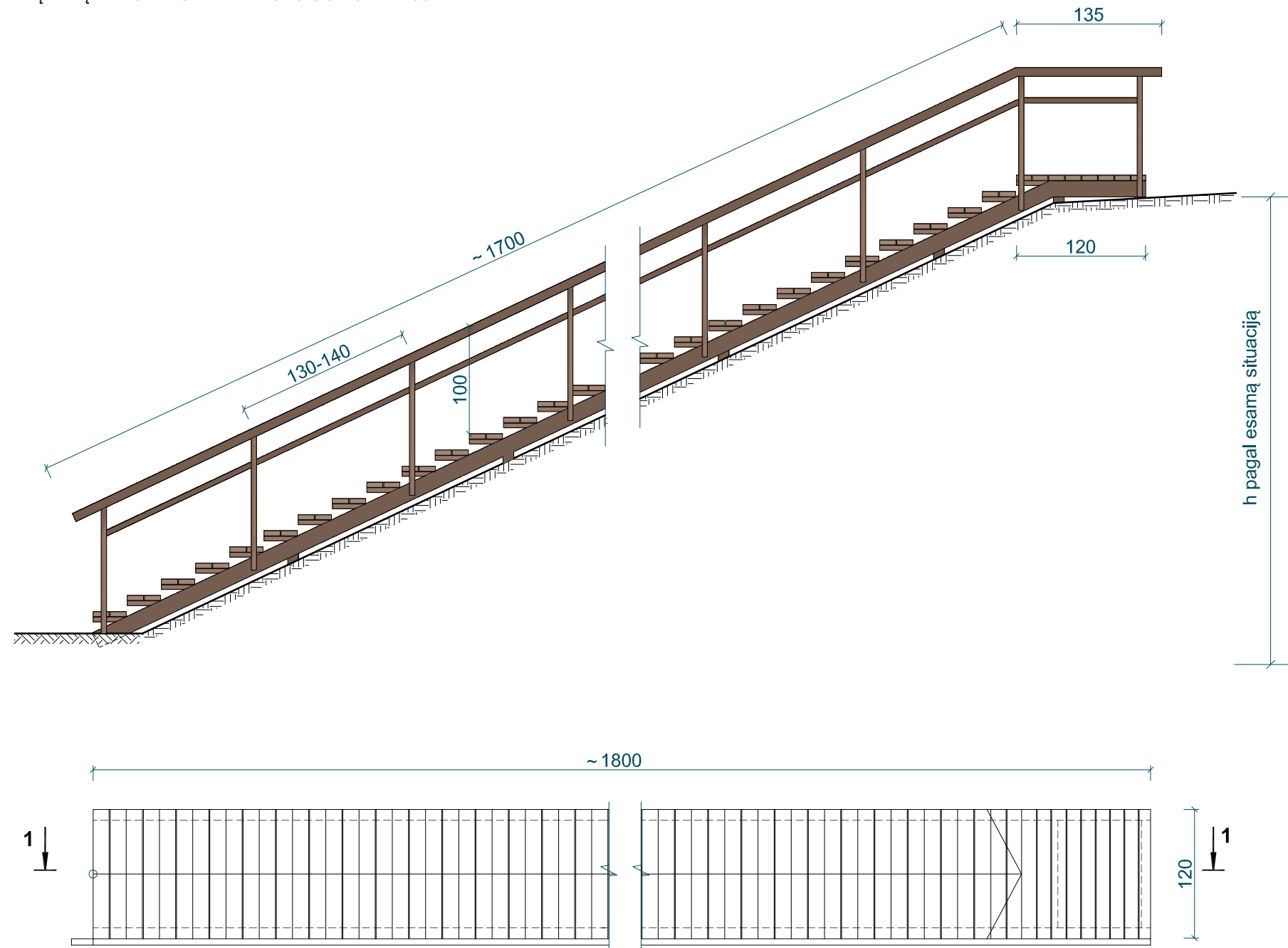
Komplekso žemės ir jos paviršiaus elementai - **reljefas** (atskira Žilvios u. kair. kranto kalva, kurioje buvo įrengtas piliakalnis iš P, PV pusių juosiamą minėto upelio, iš V-ŠV nuo toliau besitęsiančio gūbrio atskirta natūralaus įlankio, iš Š-ŠR pusės supama pelkės, tarp kurios ir piliakalnio plytinčiame gana lygiame, nežymiai pelkės link nuolaidėjančiame lauke buvo senovės gyvenvietė, bei nuo piliakalnio R kryptimi besitęsiančio ir ta pačia kryptimi link Žilvios u. slėnio, dabar dirbamų laukų, nuolaidėjančio kalvos šlaito, kuriame taip pat įrengta senovės gyvenvietė; teritorija apardyta ilgalaikių arimų, iškasinėta duobėmis, piliakalnio kalvos PR papėdėje stovi Antano Ambrulevičiaus sukurtos cementinės karžygių Šarūno ir Margirio skulptūros, piliakalnio kalva apie 2005 m. pradėta tvarkyti - nukirsta dalis medžių ir krūmų, įrengti mediniai šiuo metu reikalaujantys remonto laiptai, pastatytas informacinis stendas, šiuo metu R ir ŠR pašlaitės suartos, likusi dalis dirvonuoja ar apaugusi prarėtais medžiais ir krūmais);

Piliakalnio žemės ir jos paviršiaus elementai - **aikštelė** (ovali, kiek paįga ŠV-PR kryptimi, maždaug 20x10 m dydžio; aikštelė apardyta arimų, iškasinėta duobėmis, šiuo metu neardoma apaugusi aukšta žole); **pylimas** (aikštelė iš visų pusių juosia maždaug 6-12 m pločio pylimas, kuris aukščiausias ir plačiausias aikštelės PR ir ŠV galuose kur atitinkamai siekia 1,3 ir 3 m aukščio, tuo tarpu PV ir ŠR pylimai yra apie 0,5-1 m aukščio; pylimai apardyti arimų - nuskleisti, ŠV pylimo ŠR dalis praardyta apie 1934 m. Įrengus įvažiavimą į aikštelę, jo viršuje ir išoriniame šlaite matyti pailgas iškasimas, PV pylimas kiek nuslinkęs, šiuo metu pylimai neardomi apaugę pavieniais medžiais, PR pylimo išoriniame šlaite įrengti mediniai jau sutręšę laiptai); **šlaitai** (statūs, maždaug 11-14 m aukščio, tik PR apie 8,5 m aukščio; P, PV šlaitas kiek nuslinkęs į upelį, PR šlaite įrengti mediniai laiptai, matyti duobų, likę šlaitai apaugę prarėtais medžiais, tik nuo upelio pusės tankiai apaugę medžiais ir krūmais); **kultūrinis sluoksnis** (tamsios iki 0,8 m storio žemės sluoksnis su smulkiais degėsiukais, molio tinko fragmentais bei archeologiniais radiniais; kultūrinis sluoksnis apardytas įvairių žemės judinimo darbų metu, nurodoma, jog XX a. pr. pradėjus artį piliakalnio aikštelę buvo randama įvairių senienų, 1954 m. žvalgomosios archeologinės ekspedicijos metu, aikštelėje išastoje duobėje fiksuotas kultūrinis sluoksnis.

Gyvenvietės žemės ir jos paviršiaus elementai - **kultūrinis sluoksnis** (juodos, tamsiai pilkos, pilkos spalvos vietomis degėsinos žemės kultūrinis sluoksnis su degusiais akmenimis, molio tinko fragm. ir archeologiniais radiniais; kultūrinis sluoksnis apardytas įvairių žemės judinimo darbų metu, nurodoma, jog XX a. pr. ariant buvo randama archeologinių radinių, 1954, 1962, 1977 ir 1989 m. archeologinių žvalgymų metu piliakalnio ŠR ir R papėdėse fiksuotas kultūrinis sluoksnis, surinkta archeologinių radinių); **reljefas** (gana lygi piliakalnio ŠR papėdė nežymiai nuolaidėjanti pelkės link, bei R kryptimi žemėjantis piliakalnio kalvos šlaitas, kur plytėjo senovės gyvenvietė; teritorija apardyta ilgalaikių arimų, kitų žemės judinimo darbų metu, šiuo metu dalis teritorijos suarta ir užsėta daugiamete žole, likusi - dirvonuoja).

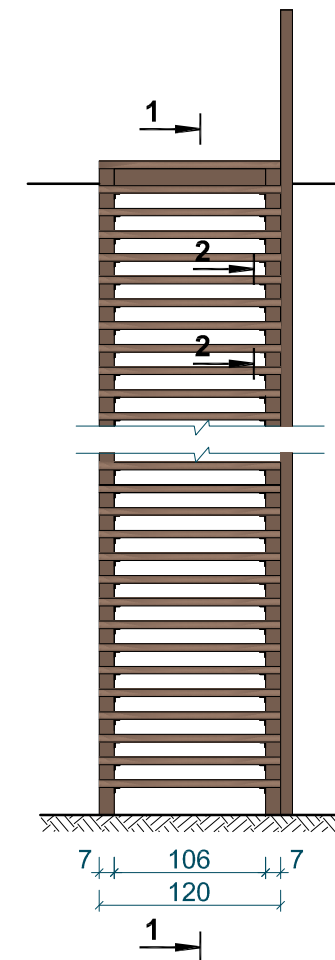
		PUPASODŽIO, ŽILVIOS PILIAKALNIS SU GYVENVIETE (22615) ALYTAUS RAJ. SAV., MIROSLAVO SEN., TOLKŪNŲ K.	
		TVARKYBOS DARBAI	
		SKLYPO TVARKYMO IR PRITAIKYMO LANKYMUI PLANAS M 1:1000	Laida 0
TvDP	Užsakovas: Alytaus rajono savivaldybės administracija, į.k. 188718528	JR-24-03-TvDP-01	Lapas 1
			Lapų 1

APSAUGOS PRIEMONIŲ NUO MECHANINĖS EROZIJOS -
LAIPTŲ ML ĮRENGIMAS. VAIZDAS IŠ ŠONO M 1:50



PLANAS M1:50

VAIZDAS IŠ PRIEKIO M 1:50



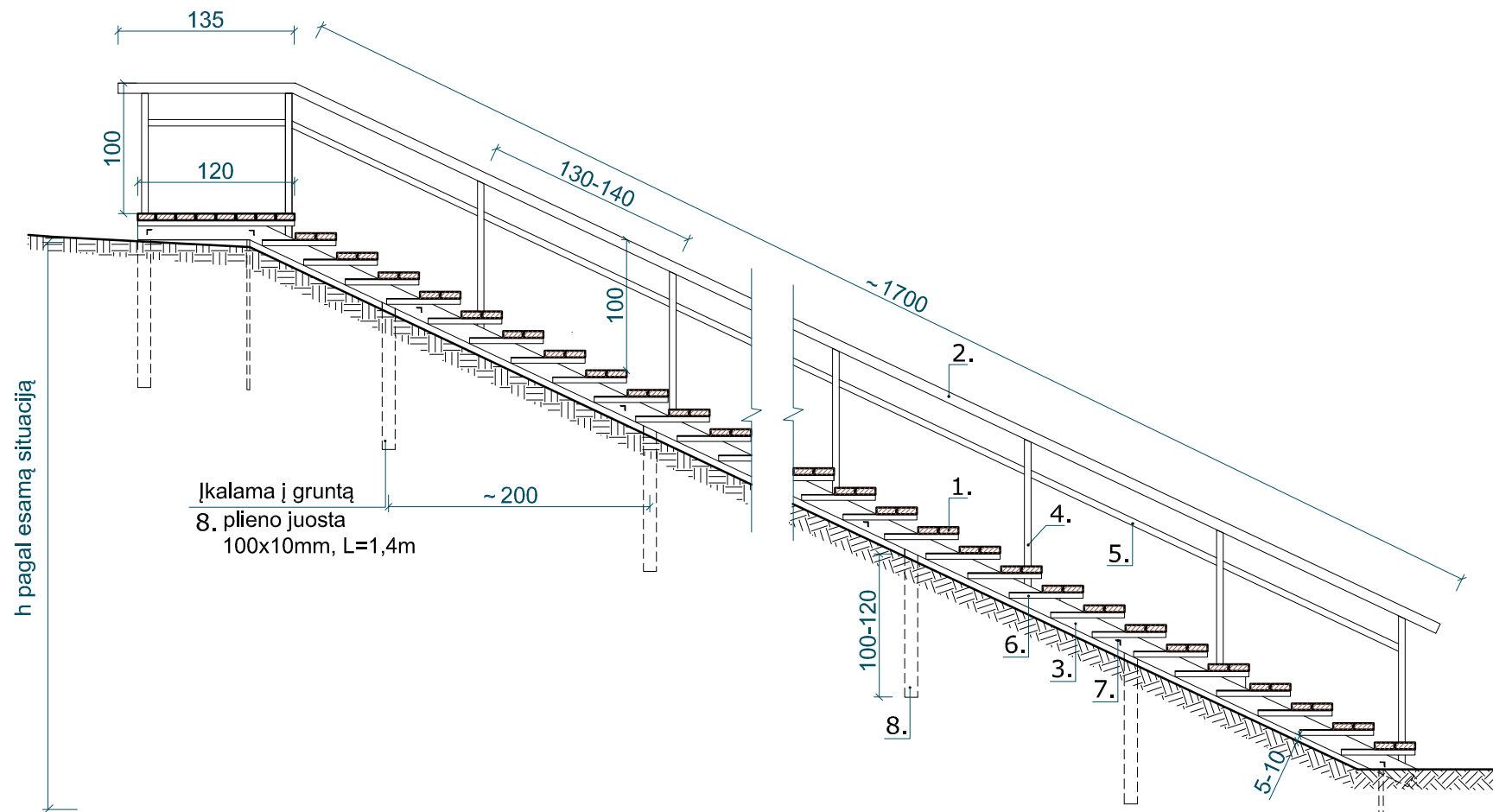
Pastabos:

- Įrengiami 1,2 m pločio, ~18,0 m ilgio laiptai ML. Laiptų atramos - metalo juostos (10x100 mm, L=1,4m) sukamos iki tvirto grunto (žingsnis 2,0-2,2 m). Prie jų tvirtinamos privirinant išilginės laiptasijos iš plieno vamzdžių (150(h)x70x5 mm), kurios apjungiamos skersiniais ryšiais - plieno kampuočiais (L50x50x4 mm, žingsnis 2,2-2,5 m). Prie laiptasijų vidinės pusės privirinamos konsolės iš plieno kampuočių (L50x50x4 mm). Virš jų įrengiamos pakopos iš kietmedžio lentų (150x50 mm) priveržiant varžtais iš apačios. Tarp lentų paliekamas 1 cm tarpas vandens nutekėjimui.
- Laiptų turėklų statramsčiai įrengiami iš plieno vamzdžių 50x50x3 mm, skersiniai - 50x30x3 mm. Jungiama suvirinant. Porankis 80(h)x60 mm - kietmedžio medienos.
- Laiptų pakopų ir aikštelių dangos įrengimui naudojama impregnuota antiseptinta kietmedžio (ąžuolo arba maumedžio) mediena. Mediena dažoma atmosferos poveikiui atspariais dažais. Metalinės detalės gruntuojamos ir dažomos antikoroziniais dažais. Spalva artima gamtinei aplinkai, derinama projekto vykdymo metu.
- Prieš laiptų pradžią ir pabaigą įrengiama žvyro skaldos (0/22) 80% ir derlingo dirvožemio 20% mišinio danga.
- Baigus laiptų įrengimo darbus atstatoma pažeista žolinė danga.
- Matmenys nurodyti centimetrais.

Žemės judinimo vietose atliekami archeologiniai tyrimai.

		PUPASODŽIO, ŽILVIOŠ PILIAKALNIS SU GYVENVIETE (22615) ALYTAUS RAJ. SAV., MIROSLAVO SEN., TOLKŪNŲ K.	
		TVARKYBOS DARBAI	
		APSAUGOS PRIEMONIŲ NUO MECHANINĖS EROZIJOS - LAIPTŲ ML ĮRENGIMAS M 1:50	Laida 0
TvDP	Užsakovas: Alytaus rajono savivaldybės administracija, į.k. 188718528	JR-24-03-TvDP-02	Lapas 1
			Lapų 2

APSAUGOS PRIEMONIŲ NUO MECHANINĖS EROZIJOS -
LAIPTŲ ML ĮRENGIMAS. PJŪVIS 1-1 M 1:50



h pagal esamą situaciją

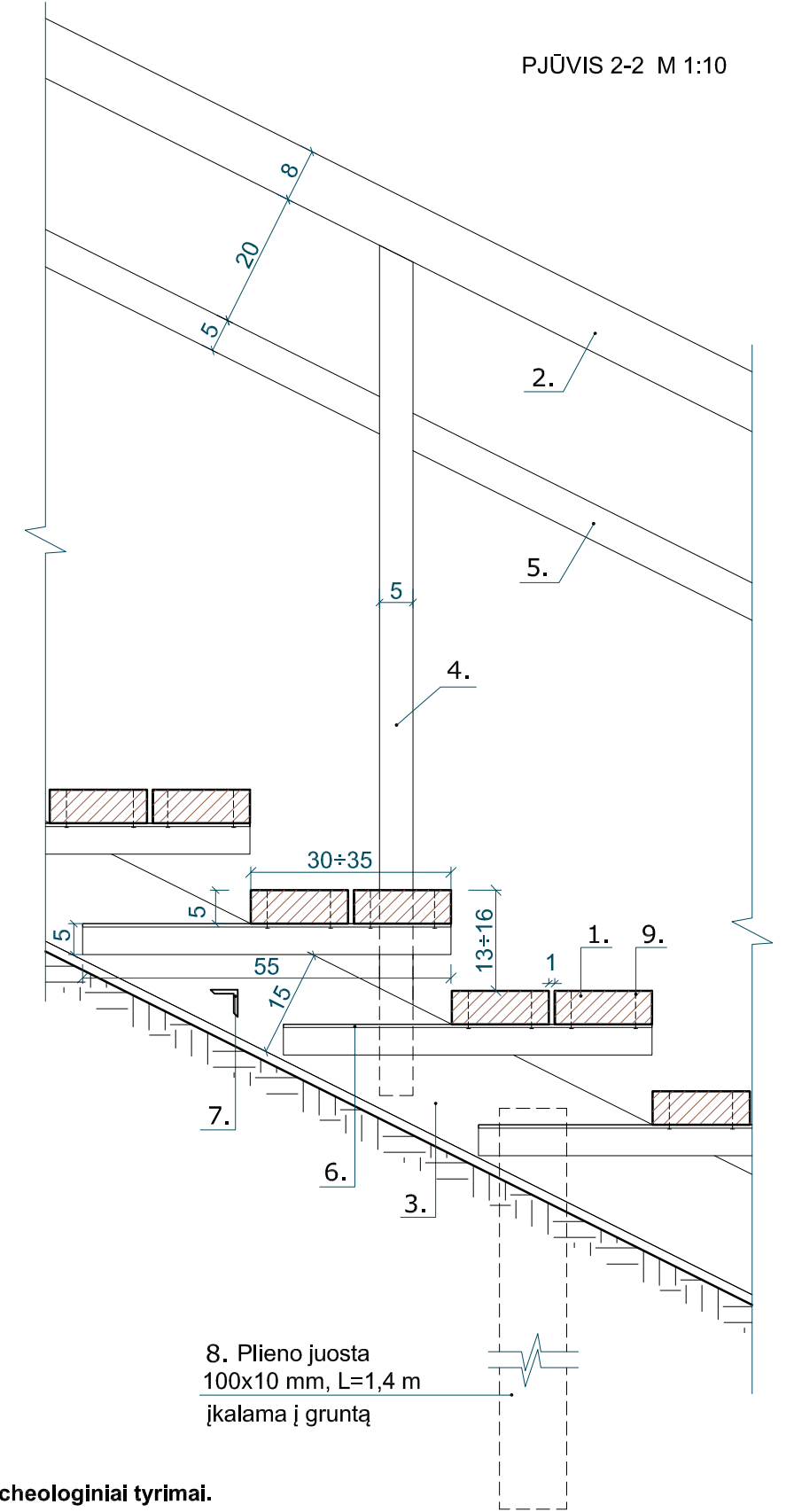
Įkalama į gruntą
8. plieno juosta
100x10mm, L=1,4m

8. Plieno juostos maršo pradžioje/gale
ir kas ~6,0m sukalamos skersai šlaito

Kiekiai pateikti laiptams ML 1,2 m pločio/ 18,0 m ilgio įrengti:

Eilės Nr.	Pavadinimas	Mato vnt.	Profilis mm	Ilgis cm	Kiekis vnt.	Vieno elemento	Bendras
Kietmedžio mediena:							
1.	Lentos pakopoms	m³	150x50	120	125	0,009	1,13
2.	Taškai turėklų porankiui	m³	80x60	Σ 19,5 m	-	-	0,09
Metalas:							
3.	Plieno vamzdis (laiptasijoms)	kg	150x70x5	Σ 38,0 m	-	16,5	627,0
4.	Plieno vamzdis (turėklų statramsčiams)	kg	50x50x3	125	15	5,54	66,31
5.	Plieno vamzdis (turėklų skersiniams)	kg	50x30x3	Σ 19,0 m	-	3,49	80,27
6.	Plieno kampiotis (pakopoms)	kg	L50x50x4	Σ 70,0 m	-	3,07	214,9
7.	Plieno kampiotis (skersiniams ryšiams)	kg	L50x50x4	120	9	3,68	33,12
8.	Plieno juosta (laiptasijų atramoms)	kg	100x10	140	22	11,0	242,0
9.	Cinkuoti varžtai, veržlės poveržlės	kg	Ø6	5/10	-	-	12,0
10.	Pridėtinės detalės kampiniai (t=3 mm) (statramsčių ir porankio sujungimui)	kg	40x60	-	30	0,06	1,80
Kita:							
11.	Žvyro skaldos (0/22) 80% ir derlingo dirvožemio 20% mišinio danga	m³/ /m³	h=15 cm	0,5x1,5 m	2	0,12	0,18 0,04

PJŪVIS 2-2 M 1:10



8. Plieno juosta
100x10 mm, L=1,4 m
įkalama į gruntą

Žemės judinimo vietose atliekami archeologiniai tyrimai.

		PUPASODŽIO, ŽILVIO PILIAKALNIS SU GYVENVIETE (22615) ALYTAUS RAJ. SAV., MIROSLAVO SEN., TOLKŪNŲ K.	
		TVARKYBOS DARBAI	
		APSAUGOS PRIEMONIŲ NUO MECHANINĖS EROZIJOS - LAIPTŲ ML ĮRENGIMAS M 1:50	Laida 0
TvDP	Užsakovas: Alytaus rajono savivaldybės administracija, į.k. 188718528	JR-24-03-TvDP-02	Lapas 2
			Lapų 2

